

# 2025년 지역문화예술지원사업 신청안내

[www.dgfca.or.kr](http://www.dgfca.or.kr)




대구문화예술진흥원

Daegu Foundation for Culture & Arts

# 2025년 지역문화예술지원사업 신청안내

[www.dgfca.or.kr](http://www.dgfca.or.kr)





2025년  
지역문화예술  
지원사업 신청안내

[www.dgfca.or.kr](http://www.dgfca.or.kr)

# Contents

chapter.1				
<b>2025년 지원문화예술지원사업</b>				04
chapter.2				
<b>공모계획</b>				06
chapter.3				
<b>지원기준 및 신청방법</b>				08
chapter.4				
<b>심사계획</b>				14
chapter.5				
<b>분야별 지원사업</b>				17
· 명작산실공연지원	18	· 시각예술 분야		48
· 공연장상주단체육성지원	22	· 문학 분야		56
· 연극 분야	26	· 다원예술 분야		62
· 무용 분야	30	· 청년예술활성화지원		66
· 음악 분야	36	· 청년예술가육성지원		68
· 전통예술 분야	42			
chapter.6				
<b>지원신청서 작성요령</b>				70
chapter.7				
<b>2025년 한국문화예술위원회 지역예술도약지원사업</b>				74
chapter.8				
<b>2025년 문화와 ABB결합지원사업</b>				75
chapter.9				
<b>대구문화예술진흥원 문의</b>				76

# I. 2025년 지역문화예술지원사업

## 1. 핵심방향

지역 예술인 창작 안전망 강화를 위한 분야별 맞춤형 지원

지역 문화예술 진흥과 사업별 목적에 부합할 수 있는 사업 지원

## 2. 추진전략

 <p><b>I</b></p>	 <p><b>II</b></p>	 <p><b>III</b></p>
<p>지역 예술인 창작 안전망 강화</p>	<p>지속 활동을 위한 문화예술계 자생력 강화</p>	<p>미래환경에 대응하는 대구형 문화예술지원 체계 강화</p>

## 3. 주요내용 (개편사항)

- <공연장상주단체육성지원> 선정단체 필수 수행 프로그램 창작형, 공연형 요건 통합으로 수행단체 부담경감
- <명작산실공연지원> 단년지원 방식에 따른 작품발표공간 사전 대관 (콘서트하우스, 문화예술회관)확정
- 공통지원분야 국제화/학술조사활동 지원사업 폐지, 청년예술 분야 지원규모 유지
- 사업별 심사기준 공개, 심사위원후보 공개추천, 추천위원회 등으로 심사위원회 구성 및 심사 공정성 확보, 책임심의회와 간사제로 기관 책임성 강화
- 만족도 조사, 전문가 평가 등 관례적 평가 관리방식을 지양하고 창작자에게 피드백을 전달하는 실효적 평가 환류 체제로 개선
- ESG 실천을 위한 <지속 가능 창작 가이드라인> 배포
  - ※ ESG(Environment 환경, Social 사회적 책무, Governance 지배구조 개선)
- 종이 인쇄물 최소화를 위해 사업 관련 성과물 온라인(전자파일) 제출
  - ※ 원본 제출이 필요한 사업은 제외(발간물 등)

4. 분야별  
세부사업

분야	사업명	비고
공연예술공통	명작산실공연지원 (단체)	단년지원, 대관공간 확보
	공연장상주단체육성지원 (단체)	
연극	신작초연지원 (단체)	
	레퍼토리공연지원 (단체)	
무용	전통무용활동지원 (단체)	
	창작무용활동지원 (단체)	
	동시대무용지원 (단체)	
음악	개인연주활동지원 (개인)	휴식년제 3년 적용
	지속연주활동지원 (단체)	
	우수기획공연지원 (단체)	
전통예술	전통예술개인발표지원 (개인)	휴식년제 3년 적용
	전통예술공연활동지원 (단체)	
	전통예술실험활동지원 (단체)	
시각예술	개인전시지원 (개인)	휴식년제 3년 적용
	지속전시지원 (단체)	
	우수기획전시지원 (단체)	
	명작산실전시지원 (단체)	
문학	문학작품집발간지원 (개인)	휴식년제 3년 적용
	문예지발간지원 (단체)	
	문학활동지원 (단체)	
다원예술	다장르예술활동지원 (개인/단체)	개인은 휴식년제 3년 적용
	예술영화제작지원 (개인/단체)	개인은 휴식년제 3년 적용
전분야	청년예술활성화지원 (프로젝트팀)	
해당분야	청년예술가육성지원(2년차)	2024년 선정자 (15명)

## II. 공모계획

### 1. 사업별 지원자격 및 분야

(단위:백만원)

분야	신청주체	단위사업	지원자격	지원규모
공연예술 공통	예술단체	명작산실공연지원	최근 5년간 기획공연 3건 이상	1차 10 / 2차 50~55
		공연장상주단체육성지원	최근 5년간 기획공연 3건 이상	65~75
연극	예술단체	신작초연지원	창작공연 1건 이상	연극 20 / 뮤지컬 24
		레퍼토리공연지원	최근 5년간 공연실적 3건 이상	8~12
무용	예술단체	전통무용활동지원	관련 분야 전문예술단체	8
		창작무용활동지원	관련 분야 전문예술단체	8~16
		동시대무용지원	최근 5년간 기획공연 3건 이상	20~32
음악	개인	개인연주활동지원 (개인)	(청년) 만 35세 이하, 경력 제한 없음	4
			(경력) 만36세~만64세 이하, 3년 경력 이상	
			(원로) 만65세 이상, 경력30년 이상	
	예술단체	지속연주활동지원 (단체)	관련 분야 전문예술단체	4~16
우수기획공연지원 (단체)		최근 5년간 기획공연 3건 이상	24~32	
전통예술	개인	전통예술개인발표지원	(청년) 만 35세 이하, 경력 제한 없음	4
			(경력) 만36세~만64세 이하, 3년 경력 이상	
			(원로) 만65세 이상, 경력30년 이상	
	예술단체	전통예술공연활동지원	관련 분야 전문예술단체	4~16
전통예술실험활동지원		최근 5년간 기획공연 3건 이상	16~20	
시각예술	개인	개인전시지원	(청년) 만 35세 이하, 경력 제한 없음	4
			(경력) 만36세~만64세 이하, 3년 경력 이상	
			(원로) 만65세 이상, 경력30년 이상	
	예술단체	지속전시지원	관련 분야 전문예술단체	4~16
		우수기획전시지원	· 최근 5년간 기획전시 2건 이상 · 최근 3년간 1건 이상의 총괄기획 경력이 있는 전문예술단체	16~20
명작산실전시지원		· 최근 5년간 기획전시 3건 이상 · 최근 3년간 1건 이상의 총괄기획 경력이 있는 전문예술단체	50	

문학	개인	문학작품집발간지원	(청년) 작품집X, 미등단, 만35세이하 (경력) 등단 후 1건 이상 (원로) 등단 후 30년 이상, 만65세이상	4
	예술단체	문예지발간지원	관련 분야 전문예술단체	4
		문학활동지원	관련 분야 전문예술단체	4~8
다원예술	개인	다장르예술활동지원	·최근 3년간 관련 활동 1건 이상	4
	예술단체		·최근 3년간 1건 이상의 지역 외 기획자와 협업경력이 있는 전문예술단체	4~12
	단체/개인	예술영화제작지원	1편 이상의 제작 및 발표 작품이 있는 전문예술단체 및 개인	8
전분야	단체/개인	청년예술활성화지원	관련 분야 청년 프로젝트팀	15
해당분야	개인	청년예술가육성지원(2년차) ※ 2025년 공모 없음	2024년 선정자(15명)	

## 2. 지원신청 접수일정

공고일정	접수일정	대상사업	신청대상	심의일정
2024. 12. 5.(목)	2024. 12. 12.(목) ~ 2025. 1. 3.(금) 18시까지	<ul style="list-style-type: none"> <li>2025년 지역문화예술특성화지원 : 연극, 무용, 음악, 전통예술, 시각예술, 문학, 다원예술, 공동 등 분야별 지원사업</li> <li>2025년 공연장상주단체육성지원</li> </ul>	단체 / 개인  단체	2025. 2. 3.(월) ~ 2. 21.(금) / 15일간 2. 28.(금) 발표(예정)

## 3. 전체 추진일정

구분	세부내용	일정
사업설명회	2025년 지역문화예술지원사업 사업설명회	2024. 12. 5.(목) / 대구문화예술회관
	2025년 지역문화예술지원사업 공모 공고	2024. 12. 5.(목) / 홈페이지
예술지원 컨설팅	지원신청 이해를 돕는 1:1 컨설팅(유선, 메일)	공모마감 전일까지 상시 운영 (※사전신청 필수)
지원신청 접수(온라인)	<ul style="list-style-type: none"> <li>지역문화예술특성화지원 : 연극, 무용, 음악, 전통예술, 시각예술, 문학, 다원예술, 공동 등 분야별 지원사업</li> </ul>	2024. 12. 12.(목) ~ 2025. 1. 3.(금) 18시까지 / 국가문화예술지원시스템(NCAS)
심사위원후보 구성	심사위원후보 추천위원회 개최	2025. 1월 중
심사 진행	분야별 심사위원회 개최	2025. 2. 3.(월)~2.21.(금) 예정
선정 발표	선정단체(인) 결과 발표	2025. 2. 28.(금) 예정
선정사업 수행	선정사업 교부·집행·평가·모니터링 등	2025. 3월~12월
선정사업 정산	선정사업 종료 후 1개월 이내 정산	2025. 4월~2026. 1월



## III. 지원기준 및 신청방법

### 1. 지원신청기준

#### • 지원대상 사업

- 문화예술진흥에 기여할 수 있으며, 분야별 사업목적에 부합되는 문화예술 관련 사업
- 2025년 3~12월 중 대구광역시에서 이루어지는 문화예술사업
- ※ 해외 및 교류목적의 사업은 지역 외 허용
- ※ 사업 도중 고유번호증 및 사업자등록증 주소지 대구 외로 변경 불가

#### • 지원신청 불가 단체 및 개인

- 대한민국 국적이 아닌 개인
- [단체] 공고일 기준, 국·공립 기관, 언론/방송사, 교육기관, 종교기관 등에 소속되어 공공재원의 지원으로 운영되는 단체, 상임 예술단원이 대표인 단체
- [개인] 공고일 기준, 국·공립 기관, 언론/방송사, 교육기관, 종교기관 등에 소속되거나 상임 예술단원, 교원(교사, 교수) 등 정년이 보장되어 정기적인 급여를 받는 자
- 보조금 위반행위 단체·개인(관련 법령, 규정의 위반행위 처리기준에 따름)
- 2024년도 지원대상으로 사업수행을 못했거나 지원금이 환수 조치된 단체·개인
- 2024년도까지 지역문화예술지원사업 지원을 받고 사업이 종료되었음에도 불구하고 지원심의 전일까지 보조금 정산 및 성과보고서가 제출되지 않은 단체·개인
- 문예진흥기금 및 지역문화예술지원사업으로 교부된 지원금의 반납 요청을 받았으나 소정 기한을 지나 지원신청접수기한 마감일 전까지 지원금을 반납하지 않은 단체·개인
- 단체경상비(급여, 출장비, 사업추진비 등), 자산취득비, 시설건립·매입·재건축, 기금적립, 용자지원비 등의 내용을 포함하는 사업
- 보조사업자가 사업의 일부 또는 전부를 재위탁하고자 하는 사업
- 상업적 목적이 더 크다고 판단되는 기업체, 또는 그 산하 조직의 사업
- 단체의 신규설립 및 운영에 필요한 경비지원사업
- 순수 문화예술 활동이 아닌 학교·종교단체·친교단체 등 이들 단체와 산하 소속 단체
- 예술작품성이 희박하고 종교적 성격 및 관련 목적이 강한 프로그램 위주 사업
- 특정 정파나 정치적 입장에 편향된 사업
- 성희롱, 성폭력 등의 사유로 기소중이거나 형 집행중인 자
- 초·중·고·대학생이 50%이상 사업수행자로 참여하는 사업
- ※ 대구광역시 전문예술법인 지정단체 및 전문예술단체이며 지역문화예술 진흥의 지원 취지에 부합하는 사업은 지원 가능
- 전문예술단체(인)가 아닌 동호회, 아마추어 등 생활예술단체(인)
- 당해연도 타 지원사업(대구문화예술진흥원 및 타 기관 포함) 선정작품
- ※ 동일한 작품이 공공재원의 중복지원 결정된 사업(공모결과 발표일 기준)

## 2. 지원신청자격

### • 지원신청자격

구분	자격사항
예술단체	공고일 기준 대구 소재로 고유번호증 또는 사업자등록증을 발급받은 <b>전문예술단체</b>
개인예술가	공고일 기준 주민등록상 주소지가 대구인 <b>전문예술인</b>

※ 대구에서 생활문화 활동을 하는 아마추어 개인 또는 동호회는 신청 불가

### • 지원신청의 제한

구분	제한사항
예술단체, 개인예술가	지원 주체별 총 1건의 사업만 신청 가능

※ 예외사항

- <공연장상주단체육성지원사업>을 포함하여 2건까지 신청가능하나, 중복 선정시 택1

### • 동일사업 중복지원 배제

동일사업에 대하여 당해 연도의 대구문화예술진흥원 소속 부서(문화예술본부, 관광본부, 대구오페라하우스, 대구미술관, 대구문화예술회관, 대구콘서트하우스, 박물관운영본부), 지방자치단체 및 정부, 산하기관의 보조금을 지원받거나 공동으로 주최/주관하는 사업은 중복지원 불가

※ 선정 후라도 지원결정을 취소함

### 지원신청 유의사항

- 개인예술가 휴식년제(선정 후 최근 3년간) 기간 준수
- 선정 시 지원사업 변경 관련 세부규정 및 조치기준 준수
  - ※ 신청서류 대비 행사일수, 행사장소, 출연진 등 50% 이상 변경/축소 불가
- 동일사업 타 기관 보조금 중복지원 불가 및 선정단체(인) 단독 주최/주관 필수
- 지원금은 '보조금'으로 필요 시 자부담 편성 가능(자부담 정산 의무 없음)
- 분야별 지원신청 자격 실적 증빙 서류점검 철저
  - ※ 제출 증빙서류상 주최·주관 등 확인 가능한 자료만 인정

### 3. 지원신청방법

• 지원신청서 제출방법

- 국가문화예술지원시스템(www.ncas.or.kr) 온라인 접수
- 사업별 제출자료는 마지막 첨부파일탭에 업로드한 후 최종 제출

• 국가문화예술지원시스템 지원신청 순서



- ※ 로그인 후 마이페이지 > 회원정보 작성 및 최신정보 업데이트 필수
- ※ 단체·개인의 최신정보가 등록되지 않았을 경우 심사에 불이익이 있을 수 있음
- ※ 사업세부계획서 작성 및 첨부에 따라 시스템엔 신청개요, 예산계획, 첨부파일 탭만 작성

### 4. 사업별 제출자료

- 필수서류 미제출·미흡 시 심의 제외 및 감점이 적용될 수 있으니 심사계획의 감점 적용사항 및 결격사유를 필히 확인하여 주시기 바랍니다.

- 제출 시 파일형식 준수

• 필수 제출자료

구분	필수 제출자료	파일형식
예술단체	사업참여 확인서, 녹음 및 녹화동의서	한글(hwp)
	사업세부계획서	한글 (hwp)
	고유번호증 또는 사업자등록증 사본 1부 ※발급사유가 정정이며 발급일이 공고일 이후인 경우 최초 발급일이 있는 자료 추가 첨부	jpg
개인예술가	사업참여 확인서, 녹음 및 녹화동의서	한글 (hwp)
	사업세부계획서	한글 (hwp)
	주민등록등본 1부 ※공고일 기준 3개월 이내 최신 발급본 제출 (2024. 9. 1. ~ 2025. 1. 3.까지의 발급본)	jpg
	건강보험자격득실확인서 1부 (필요 시 고용형태에 따른 증빙자료 추가 제출) ※공고일 기준 3개월 이내 최신 발급본 제출 (2024. 9. 1. ~ 2025. 1. 3.까지의 발급본)	
공통	(필수 또는 선택) 주최·주관한 주요 문화예술활동 증빙자료는 <b>주최·주관 확인 가능한 자료만 인정</b>	jpg / URL

• 사업별 필수 제출자료

- 별첨양식 : 대구문화예술진흥원 홈페이지(www.dgfa.or.kr) 새소식 > 진흥원 자료실에서 양식을 다운받아 작성
- 첨부방법 : 지원신청서 마지막 첨부파일탭에 업로드하여 최종 제출양식에 맞게 텍스트와 이미지로만 작성하며, 원본제출은 없음 (진위여부 확인 필요 시 원본 제출을 요청할 수 있음)

• 유의사항

- 제출서류 및 서식은 반드시 분야별 해당 사업을 확인 후 작성

5. 지원분야  
(세부장르)

분야	세부장르
연극	창작극, 뮤지컬, 난버벌·마임, 아동극, 인형극, 연출/극작
무용	한국무용, 한국무용(전통), 한국무용(창작), 현대무용, 발레
음악	성악, 합창, 오페라, 관현악, 실내악, 기악, 작곡
전통예술	국악기악, 국악성악, 연희, 창극, 창작 국악
다원예술	융복합형, 실험, 대중예술, 영화예술, 거리예술
시각예술	동양화, 한국화, 서양화, 서예, 입체(조각포함), 설치, 영상(미디어 아트 포함), 사진, 공예, 건축, 공공미술
문학	시, 시조, 소설(단편, 중편, 장편), 희곡, 수필, 아동문학(동시, 동화), 청소년문학

6. 지원금 사용항목

• 지원금 집행항목 및 정산서류 안내

세목	항목	용도	집행 증빙서류
일반 수용비	사례비	출연, 연출, 스태프 등 개인 사례비 ※ 단체 대표자 사례비는 지원금의 10% 이내, 최대 200만원 (공연장상주단체사업은 최대 300만원 편성가능)	① 계약서, 사례비지급영수증 ② 입금확인증
	원천세	개인 사례비 지급 시 발생하는 원천징수세액	① 원천세납부영수증 (국세/지방세)
	홍보 및 마케팅	홍보물 제작, 온·오프라인 홍보 등	(카드지출 시) ① 견적서 또는 거래명세서 ② 카드영수증
	제작비	무대, 영상, 세트 등	
	재료비	작품 제작에 필요한 재료 구입비	
	수선비	무대세트, 의상, 표구 수선 등	
발간비	도록, 서적 발간 등		
공공요금 및 제세	기타 운영비	직접적으로 소요되는 기타 비용	(계좌이체 시) ① 견적서 또는 거래명세서 ② 입금확인증 ③ 전자세금계산서 /전자계산서
	공공요금 및 제세	우편발송료	
임차료	대관료	공연장, 전시장, 회의장, 부대시설 등 대관료	
	임차료	장비, 의상, 소품 등	
국내여비	교통 및 체제비	작품 운송비만 해당	
복리후생비	복리후생비	사업주, 예술인 고용보험 부담금	① 고용보험료 납부영수증

사용불가 항목	세부내역
일상적인 운영경비	상근직원 인건비, 사무실 임대료, 사무용품 구입, 공과금 등 단체운영경비
사업추진비	출연진 식대, 다과비, 업무추진비 성격의 식대
용역비	사업의 일부 및 전부를 재위탁하는 방식의 용역비
자본적 경비	자산취득비, 시설비, 자산의 수선비, 시설부대비, 전화설비 등
행사 답사비 등 비용	교통비, 숙박비, 유류대 등
포상금	상금 등
기타 사항	해당사업과 직접적인 연관이 없는 간접경비 과세사업자에 한하여 지원금으로 부가가치세 사용 불가 보조금 전용카드 사용제한 업종



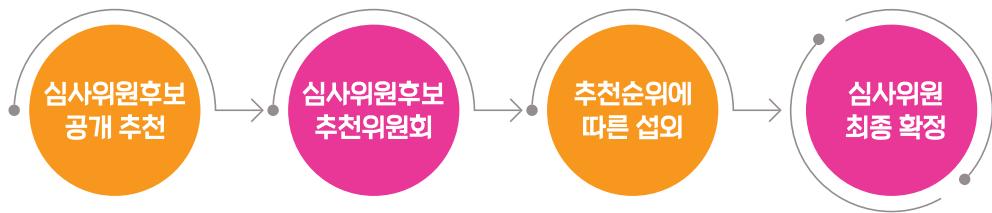
## IV. 심사계획

### 1. 기본방향

- 객관적이고 체계화된 심사체계 및 기준을 마련하고 투명성·공정성·전문성을 바탕으로 한 심사 추진
- 단순 배분형 심사방식에서 탈피하여 집중 지원 유도
- 사업별 특성을 고려하여 현실적이고 효율적인 심사방식 채택

### 2. 심사 절차 및 방법

#### • 심사위원회 구성 절차



#### • 심사·평가위원 전문가 공개 추천

- 추천기간 : 2024. 11. 22.(금) ~ 12. 20.(금)까지
- 추천대상 : 국내 문화예술 관련 전문가로 해당분야에서 15년 이상 활동하였으며, 심사 및 평가 경험이 풍부한 자
- 제한사항 : 당해연도 공모사업 신청자 및 주요 관계자는 배제
- 추천방법 : 추천서 작성 후 이메일 신청(dgfcapt@dgfca.or.kr)

#### • 심사위원 후보 추천위원회 구성방법

- 개최기간 : 2025. 1월 중
- 위촉인원 : 24명(분야별 3명, 8개 분야)
- 추천 및 위촉 : 예총, 민예총, 진흥원 실무부서에서 분야별로 3명씩 추천하고 추천인에 대하여 지역 및 장르를 고려하여 위촉  
(추천위원은 당해연도 공모 심사위원후보에 중복 참여 불가)
- 심사위원후보 추천위원회 자격요건 : ①~④ 중 최소한 하나를 갖춘 관련분야 전문가

- ① 문화예술의 창작·연구·기획 또는 행정 분야에서 15년 이상 종사한 자
- ② 문화예술단체에서 15년 이상 활동한 자
- ③ 법조계·교육계·언론계 또는 경제계 등의 전문 분야에서 15년 이상 종사한 자로서 문화예술에 관한 식견을 갖춘 자
- ④ 상기(①~③)에 해당하는 경력을 합하여 15년 이상인 자

- 위원회 역할: 전체 전문가POOL을 대상으로 위원 간 심층 논의를 통해 필요 심사위원의 3배수 심사위원후보 선정 위원
- 추천 후보군의 장르, 연령, 성별, 지역 등의 사항을 고려하여 우선 순위에 따라 추천토록 하여 섭외
  - 심의방식(서류, 인터뷰, PT)에 따라 분야별 심사(분야별 7개 분과, 통합분야 3개 분과) 심의위원 구성
  - 세부장르, 연령, 성별, 지역 내외 비율 분류하여 풀 구성
  - 위원자격을 갖춘자에 한해서 외부위원·내부위원 비율 구성

● 지원신청 행정심사

구분	대상 및 세부내용	추가 점수
가점 적용사항 : 관련 증빙자료 제출 시 적용	구성원의 50% 이상이 장애인으로 구성된 예술단체 대구광역시 전문예술법인·단체 사회적기업 해당단체 2024년도 수상 및 상훈실적 중 전국대회 수상 및 대구시 문화상 수상이력이 있는 예술단체 및 개인예술가 ※ 상훈실적 증빙자료 제출 필수(대회명, 수상정보 등) ※ 단체 회원 개인의 수상실적은 가점 미적용	+ 1점 (1건만 인정)
가점 적용사항	사업세부계획서 등 서류 작성 오류 (양식 분할(분리 제출) 및 양식 임의삭제(체크박스, 틀), 중요내용 미기입 등) 사업참여 확인서, 녹음 및 녹화동의서 날인 미비 (단체는 반드시 직인 날인, 서명이나 대표자 개인 도장 및 미날인 시 감점 적용)	- 2점
	지원신청 제한 미준수(2건 이상 신청)	- 1점
결격 사유	사업별 지원신청자격 미대상 단위사업 / 분야 / 장르 / 규모 제출 오류 동일사업 중복 지원신청(분야, 단위사업 등) 사업별 필수제출서류 미제출(동의서, 사업세부계획서 등) 지원신청 불가 단체 및 개인(지원가이드 8p 참고)	심사 배제

※ 필수서류 미제출의 경우, 지원자격이 상실되오니 꼭 확인하시기 바랍니다. (지원가이드 10p 참고)

● 전산시스템 채점 및 전년도 평가점수 환류

- 심사위원 개별 전산시스템 채점 방식
- 심사위원 채점 결과에 전년도 평가점수(-3점 ~ +2점)를 합산하여 최종 순위 확정 후 지원규모 결정

● 서류 및 인터뷰심사 시 녹음 및 녹화(지원 신청 시 동의 필수)

● 심사참관인제 운영

- 심사와 관계없는 외부인으로 구성된 심사참관인이 심사장에 배석하여 심사과정 및 운영전반, 채점방식 등이 적절하게 이루어지고 있는지 참관
- 부정심사를 방지하는 심사체계로 투명하고 신뢰도 높은 심사 추진





## V. 분야별 지원사업

· 명작산실공연지원	18
· 공연장상주단체육성지원	22
· 연극 분야	26
· 무용 분야	30
· 음악 분야	36
· 전통예술 분야	42
· 시각예술 분야	48
· 문학 분야	56
· 다원예술 분야	62
· 청년예술활성화지원	66
· 청년예술가육성지원	68

# 명작산실공연지원

공연예술 공통 | 단체

- 1. 사업목적**
  - 공연 제작 준비 활동을 포함한 실연검증형 지원 및 실제적 지원
  - 완성도 높은 작품으로 발전시킬 수 있는 계기 제공 및 환경조성
- 2. 사업개요**
  - 사업기간 : 2025. 3월~12월
  - 지원분야 : 공연예술 분야(연극, 무용, 음악, 전통예술, 다원예술 등)
- 3. 지원방침**
  - 동시대예술로 실험성, 시대성을 기대할 수 있고 미래지향적인 공연예술 작품 발굴
  - (1차) 쇼케이스 공연 제작 후 실연심사를 통해 작품을 최종 선정(2차)하여 본 공연을 집중 지원함으로써 완성도 높은 창작 작품 제작 지원
  - ESG 관점(환경, 사회, 지배구조)의 예술적 연계 사업 권고
    - ※ 기후위기, 생태계, 에너지, 사회적 갈등 해결 등 ESG 가치 기반 소재 활용
- 4. 지원신청 자격**
  - 공고일 기준 대구광역시에 소재하며, 최근 5년간(2020년~2024년) 단체 주최·주관 기획공연 실적이 3건 이상 있는 전문예술단체

## 5. 지원분야 및 지원규모

지원내용	지원규모
공연예술의 새롭고 실험적인 아이디어 발굴과 전문예술단체의 독창적이고 완성도 높은 창작작품 지원	
(1차, 상반기) 쇼케이스 공연 제작비 지원	1차(쇼케이스)
(2차, 하반기) 쇼케이스 심사를 통해 선정된 본 공연 제작비 지원	10백만원
※ 2024 명작산실공연지원 선정단체 신청 불가 (1차 쇼케이스 선정단체는 지원 가능. 단, 동일 사업으로 신청 불가)	2차(본 공연)
※ 기 공연된 작품은 지원 불가 (tryout, 학내공연, 워크숍, 쇼케이스, 리딩공연 등으로 공연된 작품은 공연되지 않은 작품으로 간주)	50~55백만원

## 6. 심사방식 및 기준

### • 심사방식



구분	주요내용
1차 심사	· 신청서류 검토 및 단체의 PT 발표 후 대표자 인터뷰 진행 · 분야별 전문가로 구성된 심의위원회의 심사를 통해 결정
2차 심사	· 1차 선정단체별 쇼케이스 실연 심사(세부방식은 간담회 협의) · 선정 분야별 전문가 및 문화일반 전문가로 구성 후 평가하여 평점 순으로 결정

### • 심사기준

#### [1차]: 서류, PT·인터뷰 심사

심사항목(배점)	심사기준
작품성 (30점)	· 작품의 예술적 수준은 우수하고 창의적인가 · 작품이 참신하고 흥미로운가
계획의 우수성 및 실현가능성 (20점)	· 계획에 있어 창의적인 기획이 바탕되었는가 · 적절한 예산편성, 참여인력 등 실행을 위한 준비는 철저한가
사업수행 역량 (20점)	· 단체는 사업 추진을 위한 역량이 충분한가 · 단체의 활동 실적이 우수하며, 호평을 받는 작품이 있는가
기대성과 및 기여도 (20점)	· 지역 기초예술 발전에 기여가 기대되는가

**[2차] : 쇼케이스 실연심사**

심사항목(배점)	심사기준
작품성 (40점)	·작품 및 기획에 있어 창의적이며 예술적 수준은 높은가 ·정식 공연으로 제작될 경우 완성도와 작품성을 담보할 수 있는가
계획의 적절성 (20점)	·본 공연에 대한 예산편성이 구체적이고 적절한가 ·제작 일정 및 추진계획이 구체적이고 실현가능한가
사업수행 역량 (20점)	·단체는 사업 추진을 위한 역량을 보여주고 있는가 ·기획자, 연출, 출연자 등 참여인력의 역량은 우수한가 ·관객개발, 홍보 등에 관한 계획이 현실적이고 구체적인가
기대성과 및 기여도 (20점)	·향후 지역의 우수 콘텐츠로 발전 가능성이 있는가 ·사업을 통해 단체의 역량 강화와 발전이 기대되는가

**7. 제출자료**

- 지원신청서 : 국가문화예술지원시스템(www.ncas.or.kr) 온라인 제출
- [별첨] 사업세부계획서 1부(진흥원 양식)

**【필수】**

- 고유번호증 혹은 사업자등록증 사본 1부
- 최근 5년간(2020년~2024년) 단체가 주최·주관한 주요 문화예술활동 증빙자료 3건 이상(사진/영상, 홍보물, 발간물 등)
  - ※ 주최·주관 확인 가능한 자료만 인정
  - ※ 영상자료 제출은 사업세부계획서에 URL 링크 첨부
- 연출 및 무대제작계획서 1부
- PT심사 발표자료 1부(발표시간 10분 이내, PPT/PDF 제출)
  - ※ 제출기한 별도 안내

**【선택】**

- 음원, 대본 및 시나리오 1부
- 수상 및 언론보도 실적 1부
- 저작권재산권 사용 동의서 1부



# 공연장상주단체육성지원

공연예술 공통 | 단체

- 1. 사업목적**
- 공연장의 공연 레퍼토리 확보 및 공연장 운영 활성화를 위해 지역의 역량 있는 공연예술단체와의 협력 지원
  - 공연장과 전문예술단체의 제작역량 강화를 위하여 상생협력을 통한 지역 대표 작품 발굴 · 제작 추진
  - 상주 공연단체의 안정적인 창작 및 발표, 시민의 문화향유 기회 확대
- 2. 사업개요**
- 사업기간 : 2025. 3월~12월
  - 사업분야 : 공연예술 분야 (연극, 무용, 음악, 전통예술, 다원예술 등)
  - 지원대상 : 공연장상주단체  
※ 보조금 교부신청 및 집행, 정산 주체는 공연장상주단체여야 함.
- 3. 지원조건**
- 공연예술단체와 공연장 간 협약 필수  
※ 대상 공연장은 전국의 문예회관 등 공공 공연장으로서, 공연장으로 등록되어 있으며, 상주 가능한 시설을 구비하고 상주단체의 운영이 가능한 공연장이어야 함  
- 공연장 등록증 필수 제출, 민간 공연장 배제
  - 진흥원에서 제시하는 표준협약서를 기준으로 협약(MOU) 체결 원칙  
※ 상주 공간, 프로그램 운영 및 공동제작을 위한 시설 사용범위, 프로그램 제작 및 운영 횟수, 예산 사항 등의 세부사항 명시
  - 협약서에 포함되는 주요 내용

공연장 역할(임무)	공연단체 역할(임무)
- 협약 공연단체에 연습실 등 공간 무상 제공(제공시설 내역 명시)	- 우수작품 창작(초연 및 레퍼토리) 노력
- 협약 공연단체의 공연장 사용료 면제 및 사용 우선권 부여	- 우수 기획공연 제작 노력
- 공연장상주단체육성지원사업과 관련하여 공연장과 적극 협력을 통한 성과 제고	- 퍼블릭 및 제작 역량강화 프로그램, 교육 및 관객개발 프로그램 운영 등 실시
- 협약 공연단체의 창작역량 강화 적극 협력	- 공연장상주단체육성지원사업 관련 제반사항 주체적으로 수행 (작품 기획 및 제작, 홍보마케팅, 프로그램 운영, 성과 관리 등)
- 공연장 가동률 제고 노력	- 공연장 가동률 제고 노력
- 보조금 정산 협조(가동률 및 티켓판매수 등 제공)	- 보조금 집행 및 정산 총괄

**4. 수행 프로그램**

분야	수행내용
연극(뮤지컬), 무용	· 기획공연 2회 이상(창작 초연 공연 1회 포함)
음악, 전통예술, 다원예술	· 기획공연 2회 이상
공통	· 퍼블릭 프로그램 : 1개 이상 프로그램 진행(회차 및 형태 제한 없음) - 지역민, 소외계층을 위한 공익 성격의 프로그램

※ 퍼블릭 프로그램은 공연장과 협의하여 프로그램의 목적을 달성할 수 있는 인근 공간(공공시설 등)에서도 추진 가능

※ 연극(뮤지컬) 분야에서 창작초연 작품은 아래에 해당하지 않는 작품이어야 함

- ① 공연화 된 작품  
: 학내공연, 학내워크숍, tryout 공연, 쇼케이스, 리딩공연 등은 공연되지 않은 작품으로 간주
- ② 타 지원사업 선정작품  
: 신청작품과 동일한 작품으로 문화체육관광부의 국고, 문예진흥기금 등 중복 지원받는 사업
- ③ 원작(문학, 영상물 등)에 대한 적절한 각색 저작권을 취득하지 않은 작품
- ④ 심의위원회에서 공연된 것으로 간주하는 작품

**5. 심사 기본방향**

- 사업의 목적 달성 및 성과 제고를 위한 프로그램 운영계획 평가
- 공연장 상주단체 시설 구비 현황 및 실제 활용 계획, 공연장과 상주단체 간 협력 활동 계획 등 기본사항 점검
- 기초예술 분야 장르를 중심으로 한 공연단체 우대 선정
- 특정 분야에 편중되지 않도록 장르 안배

**6. 지원규모**

65백만원~75백만원

**7. 지원신청 자격**

- 공고일 기준 대구광역시에 소재하며, 최근 5년간(2020년~2024년) 단체 주최·주관 기획공연 실적이 3건 이상 있는 전문예술단체  
※ 등록공연장과 상주단체로 협약한 공연예술단체에 한함

**8. 심사방식**

- 공연장, 상주단체 PT·인터뷰 심사 (공연장 및 상주단체 대표자 참석)  
※ 공연장과 상주단체는 역할에 따라 각각 프레젠테이션 해야 함  
※ 당해연도 지역문화예술지원사업에 선정된 단체가 공연장상주단체육성지원사업에 중복 선정 시 택일하여 1개 사업은 포기하여야 함  
※ PT·인터뷰 일정 및 방식, 발표 자료 제출은 별도 안내



## 9. 심사기준

### • 공연장 PT·인터뷰 심사 : 40점

심사항목	심사기준
상주단체와 협력 프로그램 운영계획 (20점)	<ul style="list-style-type: none"> <li>▶ 상주단체 선정 및 프로그램 운영 방향의 적절성                             <ul style="list-style-type: none"> <li>- 공연장 여건 및 상주단체 선정 절차의 공정성 여부</li> <li>- 운영 프로그램 방향의 적절성</li> </ul> </li> <li>▶ 프로그램 지원 계획                             <ul style="list-style-type: none"> <li>- 예산 매칭 및 자원 확보 여부</li> </ul> </li> <li>▶ 전년도 상주단체 지원실적                             <ul style="list-style-type: none"> <li>- 기획프로그램 및 홍보마케팅 등 정량·정성적 지원내용</li> </ul> </li> </ul>
협약단체 지원계획 및 시설·인력 현황 (20점)	<ul style="list-style-type: none"> <li>▶ 상주여건 제공                             <ul style="list-style-type: none"> <li>- 공연단체에 상주공간(사무실, 연습실 등) 무료제공 여부 및 범위</li> </ul> </li> <li>▶ 공연단체와 적극적 협력 여부                             <ul style="list-style-type: none"> <li>- 공연단체와의 협업 의지·협력방안 및 정도</li> </ul> </li> <li>▶ 시설 및 운영현황                             <ul style="list-style-type: none"> <li>- 가동률, 객석 점유율, 기획프로그램 제작 비율 등</li> </ul> </li> <li>▶ 인력 현황 및 지원 계획                             <ul style="list-style-type: none"> <li>- 무대, 음향, 조명 등 전문기술인력 현황 및 지원 계획의 정도</li> </ul> </li> </ul>

### • 상주단체 PT·인터뷰 심사 : 50점

심사항목	심사기준
협력 프로그램의 우수성·적합도 및 예산 타당성 (30점)	<ul style="list-style-type: none"> <li>▶ 프로그램의 우수성                             <ul style="list-style-type: none"> <li>- 프로그램의 독창성, 차별성, 완성도</li> <li>- 단체의 역량으로 예측 가능한 예술적 완성도</li> <li>- 해당분야에 미칠 파급효과, 예상 기여도</li> </ul> </li> <li>▶ 공연장과의 적합도                             <ul style="list-style-type: none"> <li>- 공연장 여건에 맞는 프로그램 여부</li> <li>- 공연장의 계획에 부합하는 프로그램 기획 여부</li> </ul> </li> <li>▶ 예산편성 내역의 타당성                             <ul style="list-style-type: none"> <li>- 사업내용 대비 예산규모 및 세부 산출근거의 적절성</li> </ul> </li> </ul>
창작역량 및 홍보·마케팅 계획 (20점)	<ul style="list-style-type: none"> <li>▶ 최근 3년간 공연 및 수상실적                             <ul style="list-style-type: none"> <li>- 창작활동(공연기획) 실적 및 레퍼토리 구축 실적</li> <li>- 각종 대회 및 예술제 참가, 수상실적</li> <li>- 관객개발 성과</li> </ul> </li> <li>▶ 단체의 전문인력 현황                             <ul style="list-style-type: none"> <li>- 기획, 연출, 진행, 홍보 등 역할별 단체의 전문인력 보유 현황</li> </ul> </li> <li>▶ 단체의 홍보 및 마케팅 계획                             <ul style="list-style-type: none"> <li>- 신규 관객 개발 전략 및 홍보 방안</li> </ul> </li> </ul>

10. 보조금 편성

구분	세부내용	비율
사업비	<ul style="list-style-type: none"> <li>▶ 필수 프로그램과 선택 프로그램 추진에 소요되는 직접 경비 (제작비, 재료비, 출연료, 사례비, 임차료, 홍보비 등)</li> <li>▶ [선택] 선정 상주단체 간 교류 프로그램에 소요되는 직접 경비 (출연료, 사례비, 홍보비 등)</li> </ul>	지원금액의 70% 이상
운영비 및 공연장 필요경비	<ul style="list-style-type: none"> <li>▶ 공연장상주단체 전담인력(기획 및 행정 등) 인건비 책정 가능</li> <li>▶ 기자재, 비품, 사무기기 등 자산취득 용도 사용 불가</li> <li>▶ 상주공간 관리 및 관객 안내를 위한 일용임금</li> </ul>	지원금액의 30% 이내

- ※ 자산취득 비용은 공연장이 부담해야 하며 보조금으로 지출 불가
- ※ 상주단체 대표자 사례비는 명확한 역할이 있을 시 최대 300만원까지 편성 가능
- ※ 상주단체 대표 또는 대표자의 특수관계자(배우자·친족 등), 참여 인력(강사·기획자 등)이 운영하는 업체와 거래하고 보조금 지출 불가
- ※ 보조금을 공연장 대관료, 사무실 및 연습실 사용료 등 상주 단체에게 무상 제공하는 예산 항목으로 사용할 수 없음

11. 제출자료

- 지원신청서 : 국가문화예술지원시스템(www.ncas.or.kr) 온라인 제출
- [별첨] 사업세부계획서 1부(진흥원 양식)

**【필수】**

- 고유번호증 혹은 사업자등록증 사본 1부
- 최근 5년간(2020년~2024년) 단체가 주최·주관한 주요 문화예술활동 증빙자료 3건 이상(사진/영상, 홍보물, 발간물 등)
  - ※ 주최·주관 확인 가능한 자료만 인정
  - ※ 영상자료 제출은 사업세부계획서에 URL링크 첨부
- 연출 및 무대제작계획서 1부
- 공연장상주단체 협약서 1부(별첨 양식)
- PT심사 발표자료 1부(발표시간 10분 이내, PPT/PDF 제출)
  - ※ 제출기한 별도 안내
  - ※ 공연장과 상주단체 부분을 구분하여 각각 발표하여야 함

**【선택】**

- 수상 및 언론보도 실적 1부
- 저작권재산권 사용 동의서 1부

# 신작초연지원

연극 분야 | 단체

## 1. 사업목적

- 지역 연극·뮤지컬 분야의 발전 가능성이 높은 창작 및 신작 초연 작품의 제작·발표 지원
- 지역 연극 예술계에서 동시대 예술로써 다양한 방식의 실험적 창작 활동을 통한 발전을 도모

## 2. 사업개요

- 사업기간 : 2025. 3월~12월
- 사업분야 : 연극 분야(창작극, 뮤지컬, 언버벌 · 마임 등)

## 3. 지원방침

- 우수 공연 콘텐츠로 발전 가능성이 큰 창작 및 신작 초연 작품 지원
- 무대화를 위한 대본, 연출과 출연자 확정 여부 등 사전 준비도가 높은 사업 우선 지원
- 전문예술단체의 예술성, 제작역량, 사업 규모 등을 고려하여 선정

## 4. 지원신청 자격

- 공고일 기준 대구광역시에 소재하며, 단체 주최·주관 창작공연 실적이 1건 이상 있는 관련 분야 전문예술단체

## 5. 지원분야 및 지원규모

분야	사업내용	지원규모
연극분야	· 기초예술에 기반한 지역 극단의 신작 초연 연극 또는 뮤지컬 작품 제작 지원 · 대형 연극 또는 뮤지컬 작품의 완성된 작품 전 단계의 쇼케이스 공연 지원 · 국내 교류 및 진출을 위한 공연 ※ 선정작품의 공연 시 반드시 초연으로 진행하여야 함 ※ tryout, 학내공연, 워크숍, 쇼케이스, 리딩공연 등으로 공연된 작품은 지원 제외	연극 : 20백만원 뮤지컬 : 24백만원

**6. 심사방식 및 기준**

- 심사방식 : 서류 및 인터뷰 심사  
 ※ 인터뷰 일정 및 방식은 별도 안내
- 심사기준

심사항목(배점)	심사기준
작품의 예술적 우수성 (30점)	·작품의 소재가 참신하고 흥미로운가 ·작품 및 기획에 있어 창의적이며 예술적 수준은 높은가
계획의 실현가능성 (30점)	·적절한 예산편성, 참여인력 등 실행을 위한 준비는 철저한가 ·제작 일정 및 추진 계획이 현실적이며 구체적인가
사업수행 역량 (20점)	·단체는 사업 추진을 위한 역량이 충분한가 ·단체의 활동 실적이 우수하며, 호평을 받는 작품이 있는가
기대성과 및 기여도 (10점)	·향후 지역의 우수 콘텐츠로 발전 가능성이 있는가 ·지역 기초예술 발전에 기여가 기대되는가

**7. 제출자료**

- 지원신청서 : 국가문화예술지원시스템(www.ncas.or.kr) 온라인 제출
- [별첨] 사업세부계획서 1부(진흥원 양식)

**【필수】**

- 고유번호증 혹은 사업자등록증 사본 1부
- 단체가 주최·주관한 창작공연 실적 증빙자료 1건 이상 (사진/영상, 홍보물, 발간물 등)  
 ※ 주최·주관 확인 가능한 자료만 인정  
 ※ 영상자료 제출은 사업세부계획서에 URL링크 첨부
- 연출 및 무대제작계획서 1부
- 작품 시놉시스 1부, 대본 1부(별도 파일)

**【선택】**

- 수상 및 언론보도 실적 1부
- 저작권재산권 사용 동의서 1부

## 레퍼토리공연지원

연극 분야 | 단체

- 1. 사업목적**
- 지역 연극·뮤지컬 분야의 기존 실연된 작품 중 우수 작품의 레퍼토리 지원을 통해 단체의 자생력 강화
  - 보완·수정을 통한 재공연 지원으로 지역 내 콘텐츠 기반 활성화 토대 마련
- 2. 사업개요**
- 사업기간: 2025. 3월~12월
  - 지원분야: 연극 분야(창작극, 뮤지컬, 논버벌·마임 등)
- 3. 지원방침**
- 기존 작품을 보완·개선하여 재공연함으로써 지속적인 레퍼토리화 및 발전 가능성이 높은 작품 우선 지원
  - 작품성과 관객개발 계획의 충실성, 예산 및 일정계획의 타당성과 구체성에 대해 중점적 평가
- 4. 지원신청 자격**
- 공고일 기준 대구광역시에 소재하며, 최근 5년간(2020년~2024년) 단체 주최·주관 작품활동 실적이 3건 이상 있는 관련 분야 전문예술단체

### 5. 지원분야 및 지원규모

분야	사업내용	지원규모
연극분야	<ul style="list-style-type: none"> <li>• 기초예술에 기반한 고유 레퍼토리 작품 및 대표 작품 재공연</li> <li>• 기존 작품의 수정·보완을 통한 재공연</li> <li>• 국내 교류 및 진출을 위한 공연</li> </ul>	8~12백만원 ※7회 이상 공연 필수

## 6. 심사방식 및 기준

- 심사방식 : 서류심사
- 심사기준

심사항목(배점)	심사기준
작품의 예술적 우수성 (30점)	· 레퍼토리 작품으로서 인지도가 있는가 · 초연작품 이상의 완성도가 담보되는가
관객개발 및 홍보 계획 (20점)	· 극단 회원 확보 및 관객 개발을 위한 홍보계획이 구체적인가
계획의 실현가능성 (20점)	· 레퍼토리 공연에 적절한 공연일정(공연일수 포함)인가 · 적절한 예산편성, 참여인력 등 실행을 위한 준비는 철저한가
기대성과 및 기여도 (20점)	· 우수 레퍼토리로 지속 발전 가능성이 있는가 · 지역 기초예술 발전에 기여가 기대되는가 · 극단의 자생력 확보를 위한 노력을 하고 있는가

## 7. 제출자료

- 지원신청서 : 국가문화예술지원시스템(www.ncas.or.kr) 온라인 제출
- [별첨] 사업세부계획서 1부(진흥원 양식)

### 【필수】

- 고유번호증 혹은 사업자등록증 사본 1부
- 최근 5년간(2020년~2024년) 단체가 주최·주관한 주요 문화예술활동 증빙자료 3건 이상(사진/영상, 홍보물, 발간물 등)
  - ※ 주최·주관 확인 가능한 자료만 인정
  - ※ 영상자료 제출은 사업세부계획서에 URL링크 첨부
- 연출 및 무대제작계획서 1부
- 작품 시놉시스 1부, 대본 일부 발췌(A4용지 3장 이내)

### 【선택】

- 수상 및 언론보도 실적 1부
- 저작권재산권 사용 동의서 1부

## 전통무용활동지원

무용 분야 | 단체

1. 사업목적
  - 전수·전승되어 오는 전통무용의 계승과 새로운 가능성 모색을 위한 활동 지원
  - 전통무용의 보전 및 전승 토대 마련을 위한 관련 공연 활동 지원
2. 사업개요
  - 사업기간: 2025. 3월~12월
  - 사업분야: 무용 분야 중 전통무용
3. 지원방침
  - 지역 문화예술 진흥을 위한 전통무용 무형 문화적 소산 보유단체 지원
  - 전통무용 공연 형식의 다양화 및 단순 계승의 차원을 넘어 발전 가능성이 높은 사업 우선 지원
4. 지원신청 자격
  - 공고일 기준 대구광역시에 소재하며, 관련 분야 전문예술단체 및 국가 무형문화재 허가, 인정 등을 받은 전문예술단체

### 5. 지원분야 및 지원규모

분야	사업내용	지원규모
무용분야 (전통무용)	<ul style="list-style-type: none"> <li>· 지역 대표 전통무용 대중화 및 활성화를 위한 공연 등을 포함한 관련 사업이나 행사</li> <li>· 전통무용을 기반으로 하는 새로운 시도나 접목 등이 주가 되는 공연</li> <li>· 국내 교류 및 진출을 위한 공연</li> <li>※ 전통무용 발표나 공연 외 단순 전수·전승·교육 등의 사업은 신청 불가</li> </ul>	8백만원 ※ 1시간 이상 공연 필수

## 6. 심사방식 및 기준

- 심사방식 : 서류심사
- 심사기준

심사항목(배점)	심사기준
관련 활동경력 (20점)	· 전통무용과 관련한 단체의 활동경력이 충분한가
사업수행 역량 (25점)	· 신청단체에 관련 전수·이수자 등 전문인력을 보유하고 있는가 · 관련 분야 사업수행을 위한 역량이 충분한가
계획의 실현가능성 (25점)	· 적절한 예산편성, 참여인력 등 실행을 위한 준비는 철저한가 · 제작일정 및 추진계획이 현실적이며 구체적인가
기대성과 및 기여도 (20점)	· 지역 전통무용의 계승과 새로운 발전가능성이 기대되는가 · 지역 기초예술 발전에 기여가 기대되는가

## 7. 제출자료

- 지원신청서 : 국가문화예술지원시스템(www.ncas.or.kr) 온라인 제출
- [별첨] 사업세부계획서 1부(진흥원 양식)

### 【필수】

- 고유번호증 혹은 사업자등록증 사본 1부
- 연출 및 무대제작계획서 1부

### 【선택】

- 주요 문화예술활동 증빙자료 1건(사진/영상, 홍보물, 발간물 등)  
※ 영상자료 제출은 사업세부계획서에 URL링크 첨부
- 수상 및 언론보도 실적 1부
- 저작권재산권 사용 동의서 1부



## 창작무용활동지원

무용 분야 | 단체

1. 사업목적
  - 현대, 한국창작, 발레 등 다양한 장르의 창작무용 발표 및 공연 활동 지원
  - 무용의 장르별 안무가의 활동 및 무용창작 활성화를 위한 지원
  - 우수 무용 작품 발굴을 통한 일반의 관심 증진 및 애호가 발굴
2. 사업개요
  - 사업기간 : 2025. 3월~12월
  - 지원분야 : 무용 분야(한국무용(창작), 현대무용, 발레 등)
3. 지원방침
  - 공연예술 무용 분야 예술단체의 창작 안무 작품 발표 지원
  - 미발표 창작안무 작품 및 기발표 작품 수정·보완 공연 지원
  - 예술단체의 전문성, 예술성, 사업 규모를 고려하여 지원금액 결정
4. 지원신청 자격
  - 공고일 기준 대구광역시에 소재하는 관련 분야 전문예술단체

### 5. 지원분야 및 지원규모

분야	사업내용	지원규모
무용분야	<ul style="list-style-type: none"> <li>· 전문 단체의 창작무용 작품으로 미발표 신작 및 기획 공연</li> <li>· 예술단체 및 개인 예술가가 주최·주관한 창작무용 기발표 작품으로 수정·보완을 통한 재공연</li> <li>· 국내 교류 및 진출을 위한 공연</li> </ul>	8~16백만원 ※ 1시간 이상 공연 필수

## 6. 심사방식 및 기준

- 심사방식 : 서류 및 인터뷰 심사  
※ 인터뷰 일정 및 방식은 별도 안내
- 심사기준

심사항목(배점)	심사기준
작품의 예술적 우수성 (30점)	· 작품의 소재가 참신하고 흥미로운가 · 작품 및 기획에 있어 창의적이며 예술적 수준은 높은가
계획의 실현가능성 (30점)	· 적절한 예산편성, 참여인력 등 실행을 위한 준비는 철저한가 · 제작일정 및 추진계획이 현실적이며 구체적인가
사업수행 역량 (20점)	· 안무, 무대, 연출, 출연자 등 참여인력의 역량이 높은가 · 단체의 활동은 활발하며 호평가를 받은 작품이 있는가
기대성과 및 기여도 (10점)	· 일반인의 관심 증진과 무용 애호가 발굴이 기대되는가 · 지역 기초예술 발전에 기여가 기대되는가

## 7. 제출자료

- 지원신청서 : 국가문화예술지원시스템(www.ncas.or.kr) 온라인 제출
- [별첨] 사업세부계획서 1부(진흥원 양식)

### 【필수】

- 고유번호증 혹은 사업자등록증 사본 1부
- 연출 및 무대제작계획서 1부

### 【선택】

- 주요 문화예술활동 증빙자료 1건(사진/영상, 홍보물, 발간물 등)  
※ 영상자료 제출은 사업세부계획서에 URL링크 첨부
- 수상 및 언론보도 실적 1부
- 저작권재산권 사용 동의서 1부

# 동시대무용지원

무용 분야 | 단체

- 1. 사업목적**
- 현 시대의 사회상 및 기술, 매체 등을 감안한 동시대 예술로 융·복합 무용공연 지원
  - 실험적 창작활동과 미래지향적이고 전위적인 작품 발굴 지원
- 2. 사업개요**
- 사업기간 : 2025. 3월~12월
  - 지원분야 : 무용 분야(한국무용(창작), 현대무용, 발레 등)
- 3. 지원방침**
- 동시대 예술로써 기술, 매체, 타 장르적 요소 등의 융·복합 및 형식적 실험성이 강한 작품 우선 지원
  - 무용 분야 내 세부 장르 불문, 새로운 시도와 현대적 해석을 시도한 작품을 우선 지원
  - 예술단체의 전문성, 예술성, 사업 규모를 고려하여 지원금액 결정
- 4. 지원신청 자격**
- 공고일 기준 대구광역시에 소재하며, 최근 5년간(2020년~2024년) 단체 주최·주관 기획공연 실적이 3건 이상 있는 관련 분야 전문예술단체

## 5. 지원분야 및 지원규모

분야	사업내용	지원규모
무용분야	<ul style="list-style-type: none"> <li>• 전위적이고 실험적 창작 작품으로 동시대 예술로써 높이 평가될 수 있는 공연</li> <li>• 무용을 기반으로 장르 간 융·복합, 신기술과 현시대에 적합한 매체를 활용하는 공연</li> <li>• 무용에 관한 일반인의 흥미를 끌 수 있고 예술성이 높은 작품</li> <li>• 국내 교류 및 진출을 위한 실험적 무용 공연</li> </ul>	20~32백만원 ※ 1시간 이상 공연 필수

## 6. 심사방식 및 기준

- 심사방식 : 서류 및 인터뷰 심사  
※ 인터뷰 일정 및 방식은 별도 안내
- 심사기준

심사항목(배점)	심사기준
작품의 예술적 우수성 (30점)	· 작품은 동시대 예술로 융·복합적 요소가 반영되었는가 · 작품 및 기획에 있어 창의적이며 예술적 수준은 높은가
계획의 실현가능성 (30점)	· 적절한 예산편성, 참여인력 등 실행을 위한 준비는 철저한가 · 제작일정 및 추진계획이 현실적이며 구체적인가
사업수행 역량 (20점)	· 안무, 무대, 연출, 출연자 등 참여인력의 역량이 높은가 · 단체의 활동은 활발하며 호평가를 받은 작품이 있는가
기대성과 및 기여도 (10점)	· 실험적 활동으로 새로운 우수 작품 발굴이 기대되는가 · 지역 기초예술 발전에 기여가 기대되는가

## 7. 제출자료

- 지원신청서 : 국가문화예술지원시스템(www.ncas.or.kr) 온라인 제출
- [별첨] 사업세부계획서 1부(진흥원 양식)

### 【필수】

- 고유번호증 혹은 사업자등록증 사본 1부
- 최근 5년간(2020년~2024년) 단체가 주최·주관한 주요 문화예술활동 증빙자료 3건 이상(사진/영상, 홍보물, 발간물 등)  
※ 주최·주관 확인 가능한 자료만 인정  
※ 영상자료 제출은 사업세부계획서에 URL 링크 첨부
- 연출 및 무대제작계획서 1부

### 【선택】

- 수상 및 언론보도 실적 1부
- 저작권재산권 사용 동의서 1부

# 개인연주활동지원

음악 분야 | 개인

## 1. 사업목적

- 지역의 역량 있는 음악 분야의 청년예술인부터 원로예술인까지 개인 연주발표 및 활동을 위한 실효성 있는 지원
- 음악 분야(양악) 개인 연주자의 역량을 강화하고 우수 음악인의 발굴 및 활동 지원

## 2. 사업개요

- 사업기간 : 2025. 3월~12월
- 지원분야 : 음악 분야(양악-성악, 합창, 오페라, 관현악, 실내악, 기악, 작곡 등)

## 3. 지원방침

- 음악 분야 예술인 인프라가 두터운 지역 예술생태를 고려 우수 연주자 및 창작자 발굴과 지속적 활동 기반 마련
- ‘유네스코 음악 창의 도시’를 더욱 부각시킬 수 있도록 장르별 다양성 제고

## 4. 지원신청 자격

- 공고일 기준 대구광역시에 주소지를 둔 관련 분야 전문예술인
  - 공고일 기준, 국·공립 기관, 언론/방송사, 교육기관, 종교기관 등에 소속되거나 상임 예술단원, 교원(교사, 교수) 등 정년이 보장되어 정기적인 급여를 받는 자는 제외
  - 초·중·고등학생 및 대학생 제외(대학 졸업예정자, 대학원생은 가능)
  - 최근 3년간(2022년~2024년) 진흥원 개인예술가 지원사업 선정자는 지원신청 불가
  - 개인예술가의 학위청구용 발표 공연 지원 불가
- 기준연령 및 지원규모

구분	기준연령	지원규모
개인연주활동지원(청년)	만35세 이하 (1990.1.1. 이후 출생자), 경력제한 없음	4백만원
개인연주활동지원(경력)	만36세~64세 이하 (1961.1.1.~1989.12.31.), 3년 이상 경력	
개인연주활동지원(원로)	만65세 이상 (1960.12.31. 이전 출생자), 30년 이상 경력	

## 5. 지원분야 및 사업내용

분야	사업내용
음악분야 (양악)	· 개인 예술가의 단독 발표 및 연주 ※ 독주회 및 개인 발표에 따른 제반 경비 지원, 본인에게 출연료 등 보상금 지급 불가

## 6. 심사방식 및 기준

- 심사방식 : 서류심사
- 심사기준

심사항목(배점)	심사기준
예술적 역량 (40점)	· 신청 예술인의 예술적 역량이 높은가 · 계획이 신청인의 활동경력과 적절히 부합되는가
계획의 우수성 (30점)	· 발표주제 및 공연의 형식, 방법, 연주곡 등이 구체적인가 · 추진일정 및 계획이 현실성 있게 수립되어 있는가
실현 가능성 (20점)	· 적절한 예산편성, 참여인력 등 실행을 위한 준비는 철저한가 · 관객 모집 및 홍보에 대한 계획이 적정한가
기대성과 및 기여도 (10점)	· 사업을 통해 신청 예술인의 발전이 기대되는가 · 지역 관련 분야 발전 및 기반 조성에 기여할 수 있는가

## 7. 제출자료

- 지원신청서 : 국가문화예술지원시스템(www.ncas.or.kr) 온라인 제출
- [별첨] 사업세부계획서 1부(진흥원 양식)

### 【필수】

- 주요 문화예술활동 증빙자료 1건(사진/영상, 홍보물, 발간물 등)  
또는 예술활동증명, 신진예술인 예술활동증명 1부  
※ 영상자료 제출은 사업세부계획서에 URL링크 첨부
- 주민등록등본 1부  
※ 공고일 기준 3개월 이내 최신본 제출
- 건강보험자격득실확인서 1부  
※공고일 기준 3개월 이내 최신본 제출

### 【선택】

- 졸업예정증명서 1부(2025년 대학 졸업예정자의 경우)

## 지속연주활동지원

음악 분야 | 단체

1. 사업목적
  - 발전이 기대되는 신규예술단체에서부터 역량있는 전문연주단체의 정기 발표 및 공연 지원
  - 장르별·규모별·연령별·유형별 다양한 지원을 통해 음악적 기반을 두텁게 하고 단체의 자생력 강화와 지속적 활동을 유도
2. 사업개요
  - 사업기간: 2025. 3월~12월
  - 지원분야: 음악 분야(양악-성악, 합창, 오페라, 관현악, 실내악, 기악, 작곡 등)
3. 지원방침
  - 지역 전문예술단체의 정기적이고 연례적인 음악 발표 및 공연 활동을 지원하되 독창적이고 높은 완성도가 기대되는 공연 우선 지원
  - 음악 예술단체의 전문성, 예술성, 사업규모 등을 고려하여 지원금액 결정
4. 지원신청 자격
  - 공고일 기준 대구광역시에 소재하는 관련 분야 전문예술단체

### 5. 지원분야 및 지원규모

분야	사업내용	지원규모
음악공연 (양악)	<ul style="list-style-type: none"> <li>· 음악 분야에 기반한 예술단체의 정기적 공연(발표 및 행사 등)</li> <li>· 매년 개최되는 단체 주최의 음악 행사 또는 각종 문화예술공연</li> <li>· 음악 분야에 기반을 둔 정기적인 창작활동 및 작품 발표</li> <li>· 국내 교류 및 진출을 위한 공연</li> <li>※ 지자체 지원행사, 축제나 행사 등에 섭외에 의한 참여나 출연은 신청 불가</li> </ul>	4~16백만원

## 6. 심사방식 및 기준

- 심사방식 : 서류심사
- 심사기준

심사항목(배점)	심사기준
단체의 예술적 역량 (20점)	<ul style="list-style-type: none"> <li>· 신청단체의 예술적 역량이 높은가</li> <li>· 참여자는 신청사업의 의도를 구현할 연주력을 갖추고 있는가</li> <li>· 단체의 관련 분야 활동은 활발한가</li> </ul>
계획의 합리성 및 구체성 (30점)	<ul style="list-style-type: none"> <li>· 지속 활동에 대한 목표와 개선 방향이 합리적인가</li> <li>· 사업을 구현할 계획이 구체적이며 현실성 있게 수립되어 있는가</li> <li>· 발표주제 및 공연의 형식, 방법, 연주곡 등이 구체적인가</li> </ul>
예산편성의 적정성 (20점)	<ul style="list-style-type: none"> <li>· 신청사업에 대한 예산이 구체적으로 편성되어 있는가</li> <li>· 예산의 세부 항목에 따른 산출 근거가 적정한가</li> </ul>
기대성과 및 기여도 (20점)	<ul style="list-style-type: none"> <li>· 관객모집 및 홍보에 대한 계획이 적정한가</li> <li>· 지역 기초예술 발전을 위한 기여가 기대되는가</li> </ul>

## 7. 제출자료

- 지원신청서 : 국가문화예술지원시스템(www.ncas.or.kr) 온라인 제출
- [별첨] 사업세부계획서 1부(진흥원 양식)

### 【필수】

- 고유번호증 혹은 사업자등록증 사본 1부

### 【선택】

- 주요 문화예술활동 증빙자료 1건(사진/영상, 홍보물, 발간물 등)

※ 영상자료 제출은 사업세부계획서에 URL 링크 첨부

- 연출 및 무대제작계획서 1부

- 수상 및 언론보도 실적 1부

- 저작권재산권 사용 동의서 1부



# 우수기획공연지원

음악 분야 | 단체

- 1. 사업목적**
- 지역 음악 분야의 우수한 예술 콘텐츠 발굴 및 다양한 공연기획 발굴
  - 수준 높은 공연을 통해 시민들의 문화향유 증진과 욕구 충족
- 2. 사업개요**
- 사업기간 : 2025. 3월~12월
  - 지원분야 : 음악 분야(양악-성악, 합창, 오페라, 관현악, 실내악, 기악, 작곡 등)
- 3. 지원방침**
- 지역 음악의 우수성을 널리 알릴 수 있는 전문예술단체의 수준 높은 기획공연 지원
  - 음악 분야의 창작 및 발표 기회를 제공함으로써 지역 음악의 수준 향상 및 완성도 높은 공연 발굴
  - 음악 전문예술단체의 전문성·예술성·사업규모 등을 고려하여 지원금액 결정
- 4. 지원신청 자격**
- 공고일 기준 대구광역시에 소재하며, 최근 5년간(2020년~2024년) 단체 주최·주관 기획공연 실적이 3건 이상 있는 관련 분야 전문예술단체

## 5. 지원분야 및 지원규모

분야	사업내용	지원규모
음악분야 (양악)	<ul style="list-style-type: none"> <li>• 단체가 주최한 지역을 대표할 수 있는 국제 음악 행사 또는 각종 공연예술제 등</li> <li>• 음악 분야 장르를 기반으로 완성도 높은 단독 기획 공연</li> <li>※ 지자체 지원행사, 축제나 행사 등에 섭외에 의한 참여나 출연은 신청 불가</li> </ul>	24~32백만원

## 6. 심사방식 및 기준

- 심사방식 : 서류 및 인터뷰 심사  
※ 인터뷰 일정 및 방식은 별도 안내

- 심사기준

심사항목(배점)	심사기준
단체의 예술적 역량 (20점)	<ul style="list-style-type: none"> <li>· 신청단체의 예술적 역량이 높은가</li> <li>· 기획이 참신하며 예술적 가치가 높은가</li> <li>· 참여자는 신청사업의 의도를 구현할 연주력을 갖추고 있는가</li> <li>· 단체의 관련 분야 활동은 활발한가</li> </ul>
계획의 우수성 및 구체성 (30점)	<ul style="list-style-type: none"> <li>· 사업이 목적하는 바와 실현 계획이 부합하는가</li> <li>· 사업을 구현할 계획이 구체적이며 현실성 있게 수립되어 있는가</li> <li>· 사업의 주제 및 공연의 형식, 방법, 연주곡 등이 구체적인가</li> </ul>
예산 편성의 적정성 (20점)	<ul style="list-style-type: none"> <li>· 신청사업에 대한 예산이 구체적으로 편성되어 있는가</li> <li>· 예산의 세부 항목에 따른 산출근거가 적정한가</li> </ul>
기대성과 및 기여도 (20점)	<ul style="list-style-type: none"> <li>· 향후 지역의 우수 콘텐츠로 발전할 가능성이 있는가</li> <li>· 지역의 관련 분야 발전 및 기반 조성에 기여가 기대되는가</li> </ul>

## 7. 제출자료

- 지원신청서 : 국가문화예술지원시스템(www.ncas.or.kr) 온라인 제출
- [별첨] 사업세부계획서 1부(진흥원 양식)

### 【필수】

- 고유번호증 혹은 사업자등록증 사본 1부
- 최근 5년간(2020년~2024년) 단체가 주최·주관한 주요 문화예술활동 증빙자료 3건 이상(사진/영상, 홍보물, 발간물 등)  
※ 주최·주관 확인 가능한 자료만 인정  
※ 영상자료 제출은 사업세부계획서에 URL링크 첨부
- 연출 및 무대제작계획서 1부

### 【선택】

- 수상 및 언론보도 실적 1부
- 저작권재산권 사용 동의서 1부

# 전통예술개인발표지원

전통예술 분야 | 개인

## 1. 사업목적

- 지역 고유의 전통예술 발굴 및 계승을 통한 가치 확산
- 지역의 우수한 전통예술인 발굴 및 지원

## 2. 사업개요

- 사업기간 : 2025. 3월~12월
- 지원분야 : 전통예술 분야(국악기악,국악성악,전통민속,연희,창극 등)

## 3. 지원방침

- 지역 전통예술의 계승·발전에 기여할 수 있는 예술인 발굴 지원
- 지역 전통예술의 계승과 무형유산의 가치확산을 위한 발표 지원
- 전통예술 분야의 개인 예술인의 역량 강화 및 활동 장려

## 4. 지원신청 자격

- 공고일 기준 대구광역시에 주소를 둔 관련 분야 전문예술인
  - 공고일 기준, 국·공립 기관, 언론/방송사, 교육기관, 종교기관 등에 소속되거나 상임 예술단원, 교원(교사, 교수) 등 정년이 보장되어 정기적인 급여를 받는 자는 제외
  - 초·중·고등학생 및 대학생 제외(대학 졸업예정자, 대학원생은 가능)
  - 최근 3년간(2022년~2024년) 진흥원 개인예술가 지원사업 선정자는 지원신청 불가
  - 개인 예술가의 학위 청구용 발표 공연 지원 불가

### • 기준연령 및 지원규모

구분	기준연령	지원규모
전통예술개인발표지원(청년)	만35세 이하 (1990.1.1. 이후 출생자), 경력제한 없음	
전통예술개인발표지원(경력)	만36세~64세 이하 (1961.1.1.~1989.12.31.), 3년 이상 경력	4백만원
전통예술개인발표지원(원로)	만65세 이상 (1960.12.31. 이전 출생자), 30년 이상 경력	

## 5. 지원분야 및 사업내용

분야	사업내용
전통예술 분야	· 전통예술의 계승 발전을 위한 개인 발표 및 독주회 ※ 교육, 워크숍 등 단순 전수 활동은 신청 불가 ※ 독주회 및 개인 발표에 따른 제반 경비 지원, 본인에게 출연료 등 보상금 지급 불가

## 6. 심사방식 및 기준

- 심사방식 : 서류 및 인터뷰 심사
- 심사기준

심사항목(배점)	심사기준
예술적 역량 (40점)	· 신청 예술인의 예술적 역량이 높은가 · 계획이 신청인의 활동경력과 적절히 부합되는가
계획의 우수성 및 구체성 (30점)	· 발표주제 및 공연의 형식, 방법, 연주곡 등이 구체적인가 · 추진일정 및 계획이 현실성 있게 수립되어 있는가
실현 가능성 (20점)	· 적절한 예산편성, 참여인력 등 실행을 위한 준비는 철저한가 · 관객모집 및 홍보에 대한 계획이 적정한가
기대성과 및 기여도 (10점)	· 사업을 통해 신청 예술인의 발전이 기대되는가 · 지역 관련 분야 발전 및 기반 조성에 기여할 수 있는가

## 7. 제출자료

- 지원신청서 : 국가문화예술지원시스템(www.ncas.or.kr) 온라인 제출
- [별첨] 사업세부계획서 1부(진흥원 양식)

### 【필수】

- 주요 문화예술활동 증빙자료 1건(사진/영상, 홍보물, 발간물 등)  
또는 예술활동증명, 신진예술인 예술활동증명 1부  
※ 영상자료 제출은 사업세부계획서에 URL 링크 첨부
- 주민등록등본 1부  
※ 공고일 기준 3개월 이내 최신본 제출
- 건강보험자격득실확인서 1부  
※ 공고일 기준 3개월 이내 최신본 제출

### 【선택】

- 졸업예정증명서 1부(2025년 대학 졸업예정자의 경우)

# 전통예술공연활동지원

전통예술 분야 | 단체

- 1. 사업목적**
- 전통예술을 기반으로 한 예술창조역량 강화
  - 지역 전통예술 분야의 활성화에 기여할 수 있는 공연 및 발표 지원
  - 전통예술의 가치확산을 위한 독창적이고 다양한 표현 활동 지원
  - 전통예술의 대중성을 확보할 수 있는 사업 발굴 지원
- 2. 사업개요**
- 사업기간 : 2025. 3월~12월
  - 지원분야 : 전통예술 분야(국악기악, 국악성악, 전통민속, 연희, 창극 등)
- 3. 지원방침**
- 지역의 전통예술을 계승 발전시키고 시대화를 위한 시도 우선 지원
  - 단체의 개성과 높은 예술적 완성도가 기대되는 작품 발굴 지원
  - 전통예술의 계승과 무형유산의 가치확산을 위한 국악 전수 발표 지원
- 4. 지원신청 자격**
- 공고일 기준 대구광역시에 소재하는 관련 분야 전문예술단체

**5. 지원분야 및 지원규모**

분야	사업내용	지원규모
전통예술 분야	<ul style="list-style-type: none"> <li>· 국악 분야의 정기공연, 발표회 등 다양한 연주 활동 및 발표</li> <li>· 전통민속, 연희, 창극 등을 포함한 공연</li> <li>· 국악 기반의 연출, 작곡을 중심으로 한 연주활동 지원</li> <li>· 국내 교류 및 진출을 위한 공연</li> <li>※ 지자체 지원행사, 축제나 행사 등에 섭외에 의한 참여나 출연은 신청 불가</li> </ul>	4~16백만원

## 6. 심사방식 및 기준

- 심사방식 : 서류 및 인터뷰 심사
- 심사기준

심사항목(배점)	심사기준
단체의 예술적 역량 (20점)	· 신청단체의 예술적 역량이 높은가 · 참여자는 신청사업의 의도를 구현할 연주력을 갖추고 있는가 · 단체의 관련 분야 활동은 활발한가
계획의 합리성 및 구체성 (30점)	· 사업의 목표는 합리적이고 적정한가 · 사업을 구현할 계획이 구체적이며 현실성 있게 수립되어 있는가 · 발표주제 및 공연의 형식, 방법, 연주곡 등이 구체적인가
예산 편성의 적정성 (20점)	· 신청사업에 대한 예산이 구체적으로 편성되어 있는가 · 예산의 세부항목에 따른 산출근거가 적정한가
기대성과 및 기여도 (20점)	· 관객모집 및 홍보에 대한 계획이 적정한가 · 지역의 관련 분야 발전에 기여가 기대되는가

## 7. 제출자료

- 지원신청서 : 국가문화예술지원시스템(www.ncas.or.kr) 온라인 제출
- [별첨] 사업세부계획서 1부(진흥원 양식)

### 【필수】

- 고유번호증 혹은 사업자등록증 사본 1부

### 【선택】

- 주요 문화예술활동 증빙자료 1건(사진/영상, 홍보물, 발간물 등)  
※ 영상자료 제출은 사업세부계획서에 URL링크 첨부
- 연출 및 무대제작계획서 1부
- 수상 및 언론보도 실적 1부
- 저작권재산권 사용 동의서 1부

## 전통예술실험활동지원

전통예술 분야 | 단체

### 1. 사업목적

- 국악을 기반으로 한 예술창조역량 강화 및 세계적 가치확산
- 지역 전통예술의 독창적이고 다양한 표현 및 시도 지원

### 2. 사업개요

- 사업기간 : 2025. 3월~12월
- 지원분야 : 전통예술 분야(국악기악,국악성악,전통민속,연희,창극 등)

### 3. 지원방침

- 전통예술의 현대적 가치 창출과 확산이 기대되는 사업 우선 지원
- 전통예술의 대중성 확보가 기대되는 작품 발굴 및 지원
- 국악 기반의 다양한 소재 발굴과 새로운 형식의 실험 지원
- 타 분야·장르와의 단순 복합무대 공연은 지양하며, 방향과 의도, 형식 등이 구체적으로 제시되는 사업 우선 지원

### 4. 지원신청 자격

- 공고일 기준 대구광역시에 소재하며, 최근 5년간(2020년~2024년) 단체 주최·주관 기획공연 실적이 3건 이상 있는 관련 분야 전문예술단체

### 5. 지원분야 및 지원규모

분야	사업내용	지원규모
전통예술 분야	<ul style="list-style-type: none"> <li>· 전통예술 기반의 융·복합 실험 및 발표를 위한 단독 기획 공연</li> <li>· SNS 플랫폼, 매체 등을 활용 전통예술의 저변 확대를 목적으로 하는 사업</li> <li>· 전시장, 실경 등 공연이나 발표의 형식에 대한 새로운 시도를 위한 사업</li> <li>※전통예술 원형의 단순 재현 및 일부 차용하는 사업은 신청 불가</li> </ul>	16~20백만원

## 6. 심사방식 및 기준

- 심사방식 : 서류 및 인터뷰 심사  
※ 인터뷰 일정 및 방식은 별도 안내
- 심사기준

심사항목(배점)	심사기준
단체의 예술적 역량 (20점)	<ul style="list-style-type: none"> <li>· 신청단체의 예술적 역량이 높은가</li> <li>· 기획이 참신하며 예술적 가치가 높은가</li> <li>· 참여자는 신청사업의 의도를 구현할 만큼 연주력을 갖추고 있는가</li> <li>· 단체의 관련 분야 활동은 활발한가</li> </ul>
계획의 우수성 및 구체성 (30점)	<ul style="list-style-type: none"> <li>· 사업이 목적하는 바와 실현 계획이 부합하는가</li> <li>· 사업을 구현할 계획이 구체적이며 현실성 있게 수립되어 있는가</li> <li>· 사업의 주제 및 공연의 형식, 방법, 연주곡 등이 구체적인가</li> </ul>
예산 편성의 적정성 (20점)	<ul style="list-style-type: none"> <li>· 신청사업에 대한 예산이 구체적으로 편성되어 있는가</li> <li>· 예산의 세부 항목에 따른 산출 근거가 적정한가</li> </ul>
기대성과 및 기여도 (10점)	<ul style="list-style-type: none"> <li>· 향후 지역의 우수 콘텐츠로 발전 가능성이 있는가</li> <li>· 지역 전통예술 발전 및 기반 조성에 대한 기여가 기대되는가</li> </ul>

## 7. 제출자료

- 지원신청서 : 국가문화예술지원시스템(www.ncas.or.kr) 온라인 제출
- [별첨] 사업세부계획서 1부(진흥원 양식)

### 【필수】

- 고유번호증 혹은 사업자등록증 사본 1부
- 최근 5년간(2020년~2024년) 단체가 주최·주관한 주요 문화예술활동 증빙자료 3건 이상(사진/영상, 홍보물, 발간물 등)  
※ 주최·주관 확인 가능한 자료만 인정  
※ 영상자료 제출은 사업세부계획서에 URL링크 첨부
- 연출 및 무대제작계획서 1부

### 【선택】

- 수상 및 언론보도 실적 1부
- 저작권재산권 사용 동의서 1부



# 개인전시지원

시각예술 분야 | 개인

## 1. 사업목적

- 시각예술 분야 예술가 개인의 창작 작품 발표 지원
- 예술가 개인의 역량 강화 및 지역 시각예술 분야 창작 활성화 지원
- 지역 시각예술 분야 우수 예술가 발굴 및 역량 강화

## 2. 사업개요

- 사업기간 : 2025. 3월~12월
- 지원분야 : 시각예술 분야(서예, 회화, 공예, 입체(조각), 설치, 영상, 사진, 공공미술, 건축 등)

## 3. 지원방침

- 지역 기초예술의 토대가 되고 시각예술 분야 우수 예술가 발굴 지원
- 예술가 개인의 역량 및 작품성, 지속적 발전 가능성을 중점 평가
- 작품 제작, 발표 및 전시 등에 소요되는 경비 지원

## 4. 지원신청 자격

- 공고일 기준 대구광역시에 주소지를 둔 관련 분야 전문예술인
  - 공고일 기준, 국·공립 기관, 언론/방송사, 교육기관, 종교기관 등에 소속되거나 상임 예술단원, 교원(교사, 교수) 등 정년이 보장되어 정기적인 급여를 받는 자는 제외
  - 초·중·고등학생 및 대학생 제외(대학 졸업예정자, 대학원생은 가능)
  - 최근 3년간(2022년~2024년) 진흥원 개인예술가 지원사업 선정자는 지원신청 불가
  - 개인 예술가의 학위 청구용 발표 전시 지원 불가

### • 기준연령 및 지원규모

구분	기준연령	지원규모
개인전시지원(청년)	만35세 이하 (1990.1.1. 이후 출생자), 경력제한 없음	
개인전시지원(경력)	만36세~64세 이하 (1961.1.1.~1989.12.31.), 3년 이상 경력	4백만원
개인전시지원(원로)	만65세 이상 (1960.12.31. 이전 출생자), 30년 이상 경력	

## 5. 지원분야 및 사업내용

분야	사업내용
시각예술 분야	· 신작 발표를 위한 예술가의 개인전 ※ 기업, 미술관, 공공기관 등의 공모, 시상, 초대 등으로 개최되는 전시는 지원신청 불가하며, 신작 비율이 80% 이상이어야 함

## 6. 심사방식 및 기준

- 심사방식 : 서류 및 인터뷰 심사
- 심사기준

심사항목(배점)	심사기준
예술적 역량 (40점)	· 신청 예술인의 예술적 역량이 높은가 · 계획이 신청인의 활동경력과 적절히 부합되는가
계획의 우수성 (30점)	· 기획의도, 작품제작 방향, 작품 수 등이 구체적인가 · 전시장 연출 및 설치계획 등이 기획의도와 부합하는가
실현 가능성 (20점)	· 적절한 예산편성, 참여인력 등 실행을 위한 준비는 철저한가 · 관객모집 및 홍보에 대한 계획이 적절한가
기대성과 및 기여도 (10점)	· 사업을 통해 신청 예술인의 발전이 기대되는가 · 지역 관련 분야 발전 및 기반 조성에 기여할 수 있는가

## 7. 제출자료

- 지원신청서 : 국가문화예술지원시스템(www.ncas.or.kr) 온라인 제출
- [별첨] 사업세부계획서 1부(진흥원 양식)

### 【필수】

- 주요 문화예술활동 증빙자료 1건(사진/영상, 홍보물, 발간물 등)  
또는 예술활동증명, 신진예술인 예술활동증명 1부  
※ 영상자료 제출은 사업세부계획서에 URL 링크 첨부
- 주민등록등본 1부  
※ 공고일 기준 3개월 이내 최신분 제출
- 건강보험자격득실확인서 1부  
※ 공고일 기준 3개월 이내 최신분 제출
- 작품 포트폴리오 1부 <제출기한 별도 안내>  
※ 평면·입체 15점 이상, 영상 100MB 이내

### 【선택】

- 졸업예정증명서 1부(2025년 대학 졸업예정자의 경우)

## 지속전시지원

시각예술 분야 | 단체

1. 사업목적
  - 지역 시각예술 분야 단체의 정기적 작품 발표 및 전시 지원
  - 예술성, 기획력이 우수한 전문 예술단체 발굴 및 육성
2. 사업개요
  - 사업기간 : 2025. 3월~12월
  - 지원분야 : 시각예술 분야(서예, 회화, 공예, 입체(조각), 설치, 영상, 사진, 공공미술, 건축 등)
3. 지원방침
  - 예술성, 기획력이 우수한 단체 우선 지원
  - 참여 예술인 및 작품 수, 전시장소 및 사업의 규모, 전문성 및 예술성 등을 고려하여 지원금액 결정
4. 지원신청 자격
  - 공고일 기준 대구광역시에 소재하는 관련 분야 전문예술단체

### 5. 지원분야 및 지원규모

분야	사업내용	지원규모
시각예술 분야	<ul style="list-style-type: none"> <li>· 회화, 사진/영상, 조각, 공예, 서예, 미디어, 설치 등 시각예술 전 장르에 2인 이상의 작가가 참여하는 정기 전시</li> <li>· 소규모 단체, 협회 등에서 정기적으로 개최하는 회원전</li> <li>· 단체의 정기적인 국내 교류 전시</li> <li>※ 미술관, 공공기관 등에서 주최·주관하는 전시는 지원신청 불가하되, 단순 대관료 감면, 할인 등을 위한 공동 주최, 후원 등은 신청 가능</li> </ul>	4~16백만원

## 6. 심사방식 및 기준

- 심사방식 : 서류심사
- 심사기준

심사항목(배점)	심사기준
계획의 적정성 및 타당성 (20점)	· 지원사업이 목적하는 바와 계획이 부합하는가 · 목표는 합리적이고 적정한가
계획의 우수성 및 역량 (30점)	· 계획에 있어 창의적인 기획이 바탕되었는가 · 신청사업의 예술적 가치와 완성도는 높게 예상되는가 · 단체는 사업추진을 위한 역량이 충분한가
실행가능성 및 완성도 (30점)	· 예산편성, 추진인력, 참여예술인, 출력 작품수 등 계획이 확정적이고 구체적인가 · 전시홍보 및 관람객 개발 계획 등을 효과적으로 수립하였는가
기대성과 및 기여도 (10점)	· 사업을 통한 단체의 역량강화 및 발전가능성이 높은가 · 지역 기초예술 발전에 기여할 수 있는가

## 7. 제출자료

- 지원신청서 : 국가문화예술지원시스템(www.ncas.or.kr) 온라인 제출
- [별첨] 사업세부계획서 1부(진흥원 양식)

### 【필수】

- 고유번호증 혹은 사업자등록증 사본 1부

### 【선택】

- 주요 문화예술활동 증빙자료 1건(사진/영상, 홍보물, 발간물 등)  
※ 영상자료 제출은 사업세부계획서에 URL링크 첨부
- 수상 및 언론보도 실적 1부
- 저작권재산권 사용 동의서 1부

## 우수기획전시지원

시각예술 분야 | 단체

### 1. 사업목적

- 지역 시각예술 분야 전반의 전시 기획력 제고 및 단체의 역량 강화
- 우수 전시 발굴 및 지원을 통한 시민의 문화 향유 욕구 충족
- 세계적 흐름과 사회 변화에 부합하는 다양한 형태의 기획 유도

### 2. 사업개요

- 사업기간 : 2025. 3월~12월
- 지원분야 : 시각예술 분야(서예, 회화, 공예, 입체(조각), 설치, 영상, 사진, 공공미술, 건축 등)

### 3. 지원방침

- 지역 시각예술 발전에 기여할 수 있는 우수 기획전시 발굴 지원
- 단체의 전문성, 사업의 예술적 가치, 사업 규모 등을 고려 지원금액 결정

### 4. 지원신청 자격

- ※ 하나 이상의 자격을 갖춘 단체
- 공고일 기준 대구광역시에 소재하며, 최근 5년간(2020년~2024년) 단체 주최·주관 기획전시 실적이 2건 이상 있는 관련 분야 전문예술단체
  - 공고일 기준 대구광역시에 소재하며, 최근 3년간(2022년~2024년) 지역 외 기획자와 협업한 기획전시 실적이 1건 이상 있는 관련 분야 전문예술단체

### 5. 지원분야 및 지원규모

분야	사업내용	지원규모
시각예술 분야	<ul style="list-style-type: none"> <li>· 국내·외 단체 및 예술가와의 교류 및 네트워크 기획 전시</li> <li>· 학술세미나, 워크숍, 부대행사 등을 포함한 기획 전시</li> <li>· 지역의 대표적 작고 작가의 예술성을 조명하고 가치확산 등을 목적으로 하는 현장 성격의 기획 전시</li> <li>· 특정 주제나 기능적 목적, 미적 관점의 공공미술 프로젝트</li> </ul> <p>※ 미술관, 공공기관 등에서 주최·주관하는 전시는 지원신청 불가하되, 단순 대관료 감면, 할인 등을 위한 공동 주최, 후원 등은 신청 가능</p>	16~20백만원

## 6. 심사방식 및 기준

- 심사방식 : 서류 및 인터뷰 심사  
※ 인터뷰 일정 및 방식은 별도 안내
- 심사기준

심사항목(배점)	심사기준
계획의 적정성 및 타당성 (20점)	· 지원사업이 목적하는 바와 계획이 부합하는가 · 목표는 합리적이고 적정한가
기획의 우수성 및 역량 (30점)	· 계획에 있어 창의적인 기획이 바탕되었는가 · 신청사업의 예술적 가치와 완성도는 높게 예상되는가 · 신청인 및 기획자의 경력과 역량은 높은가
실현가능성 및 완성도 (30점)	· 예산편성, 추진인력, 참여예술인, 출품 작품수 등 계획이 확정적이고 구체적인가 · 전시홍보 및 관람객 개발 계획 등을 효과적으로 수립하였는가
기대성과 및 기여도 (10점)	· 사업을 통한 단체의 역량강화 및 발전가능성이 높은가 · 지역 기초예술 발전에 기여할 수 있는가

## 7. 제출자료

- 지원신청서 : 국가문화예술지원시스템(www.ncas.or.kr) 온라인 제출
- [별첨] 사업세부계획서 1부(진흥원 양식)

### 【필수】

- 고유번호증 혹은 사업자등록증 사본 1부
- 주요 문화예술활동 증빙자료(사진/영상, 홍보물, 발간물 등) ※ 택일
  - 최근 5년간(2020년~2024년) 단체가 주최·주관한 기획전시 증빙자료 2건 이상  
※ 주최·주관 확인 가능한 자료만 인정
  - 최근 3년간(2022년~2024년) 지역 외 기획자와 협업한 기획전시 증빙자료 1건 이상  
※ 지역 외 기획자 협업 내용 확인 가능한 자료만 인정  
※ 영상자료 제출은 사업세부계획서에 URL 링크 첨부
- 연출 및 무대제작계획서 1부

### 【선택】

- 수상 및 언론보도 실적 1부
- 저작권재산권 사용 동의서 1부

## 명작산실전시지원

시각예술 분야 | 단체

### 1. 사업목적

- 지역의 시각예술 분야 단체의 사업 중 최우수 기획 선정 지원
- 민간 예술단체의 대규모 전시 지원을 통해 자체 역량 강화 및 큐레이터 발굴 육성
- 지역 미술계의 정체성을 탐구하고 현재를 진단하여 도시의 예술적 경쟁력 제고

### 2. 사업개요

- 사업기간 : 2025. 3월~12월
- 지원분야 : 시각예술 전 분야

### 3. 지원방침

- 민간 예술단체 기획 중 ‘올해의 기획’사업으로 1건 선정 지원
- ESG 관점(환경, 사회, 지배구조)의 예술적 연계 사업 권고  
※ 기후위기, 생태계, 에너지, 사회적 갈등 해결 등 ESG 가치 기반 소재 활용

### 4. 지원신청 자격

- ※ 하나 이상의 자격을 갖춘 단체
- 공고일 기준 대구광역시에 소재하며, 최근 5년간(2020년~2024년) 단체 주최·주관 기획전시 실적이 3건 이상 있는 전문예술단체
- 공고일 기준 대구광역시에 소재하며, 최근 3년간(2022년~2024년) 지역 외 기획자와 협업한 기획전시 실적이 1건 이상 있는 관련 분야 전문예술단체

### 5. 지원분야 및 지원규모

분야	사업내용	지원규모
시각예술 분야	<ul style="list-style-type: none"> <li>• ESG 관점, 사회적 이슈의 예술적 관점 제시, 지역 예술생태 진단 및 보고, 동시대 예술의 방향 제시 등을 목적으로 하는 기획 전시</li> <li>• 국내·외 단체 및 예술가와의 교류 및 네트워크 구축을 위한 기획 전시</li> <li>• 지역 시각예술의 연구, 기록, 보전 등 아카이빙 성격의 기획 전시</li> </ul>	50백만원

## 6. 심사방식 및 기준

- 심사방식 : 서류, PT·인터뷰 심사  
※ 일정 및 방식은 별도 안내
- 심사기준

심사항목(배점)	심사기준
기획의 우수성 및 가치 확보 (30점)	· 기획이 예술적·사회적·지역적 가치를 확보하고 있는가 · 기획내용이 사업목적에 부합하고 창의적인가
계획의 실현가능성 (30점)	· 기획 및 추진을 위한 전문인력이 확보되어 있는가 · 전시공간 분석 및 연출, 작품설치 계획 등이 구체적인가
단체의 역량 및 완성도 (20점)	· 사업총괄 및 주요인력의 경력과 역량이 충분한가 · 전시의 높은 완성도가 예상되는가
기대성과 및 기여도 (10점)	· 사업을 통한 단체의 역량강화 및 발전가능성이 높은가 · 지역사회의 높은 관심과 기여도가 기대되는가

## 7. 제출자료

- 지원신청서 : 국가문화예술지원시스템(www.ncas.or.kr) 온라인 제출
- [별첨] 사업세부계획서 1부(진흥원 양식)

### 【필수】

- 고유번호증 혹은 사업자등록증 사본 1부
- 주요 문화예술활동 증빙자료(사진/영상, 홍보물, 발간물 등) ※ 택일
  - 최근 5년간(2020년~2024년) 단체가 주최·주관한 기획전시 증빙자료 3건 이상  
※ 주최·주관 확인 가능한 자료만 인정
  - 최근 3년간(2022년~2024년) 지역 외 기획자와 협업한 기획전시 증빙자료 1건 이상  
※ 지역 외 기획자 협업 내용 확인 가능한 자료만 인정  
※ 영상자료 제출은 사업세부계획서에 URL링크 첨부
- PT심사 발표자료 1부(발표시간 10분 이내, PPT/PDF 제출)
  - ※ 제출기한 별도 안내
  - ※ 전시공간 연출, 참여 예술인 및 작품 이미지, 추진일정 등 세부계획 포함

### 【선택】

- 수상 및 언론보도 실적 1부
- 저작권재산권 사용 동의서 1부



## 문학작품집발간지원

문학 분야 | 개인

### 1. 사업목적

- 기초예술 발전 및 지역 문학진흥을 위한 문학인의 창작활동 지원
- 등단 이후 지속적인 창작활동을 위한 개인 작품집 발간 지원
- 우수 작품 소개 및 지역 문학인 발굴

### 2. 사업개요

- 사업기간 : 2025. 3월~12월
- 지원분야 : 문학 분야(시, 시조, 소설, 희곡, 수필, 아동문학, 평론 등)

### 3. 지원방침

- 활동 경력별(청년-첫 작품집 발간, 경력-등단 후 1건 이상, 원로-등단 30년 이상)로 구분하여 지원
- 신청인의 미발표 작품에 대한 예술성을 우선하되, 작품 중심 심사
- 미발표 작품 및 신작이 작품집 전체의 50% 이상 수록해야 하며, 서지정보유통지원시스템(ISBN) 등록 필수  
※문인지, 동인지, 신문 게재된 작품 외 미발표 및 신작이 50% 수록

### 4. 지원신청 자격

- 공고일 기준 대구광역시에 주소지를 둔 관련 분야 전문예술인  
- 공고일 기준, 국·공립 기관, 언론/방송사, 교육기관, 종교기관 등에 소속되거나 상임 예술단원, 교원(교사, 교수) 등 정년이 보장되어 정기적인 급여를 받는 자는 제외  
- 최근 3년간(2022년~2024년) 진흥원 개인예술가 지원사업 선정자는 지원신청 불가  
- 동일인이 세부장르(시, 시조, 소설, 아동문학, 평론 등)간 중복신청 불가
- 기준연령 및 지원규모

구분	기준연령	지원규모
문학작품집발간지원(청년)	개인 창작작품집이 없는 경우, 경력제한 없음(미등단 가능) ※ 만 35세 이하(1990. 1. 1. 이후 출생자)	4백만원
문학작품집발간지원(경력)	등단 후 1건 이상의 활동경력이 있는 문학인	
문학작품집발간지원(원로)	등단 후 활동 30년 이상 경력의 문학인 ※ 만 65세 이상(1960. 12. 31. 이전 출생자)	

### 5. 지원분야 및 사업내용

분야	사업내용
문학분야	· 문학 첫 작품집 및 창작 작품집 발간 지원 ※ ISBN(서지정보유통지원시스템) 필수 등록 ※ 작품집 발간비만 지원, 본인에게 사례비 등 보상금 지급 불가

## 6. 심사방식 및 기준

- 심사방식 : 서류심사
- 심사기준

심사항목(배점)	심사기준
예술적 역량 (40점)	· 신청 예술인의 예술적 역량이 높은가 · 작품집에 수록될 작품의 예술성은 높은가
계획의 우수성 (30점)	· 수록작품 수, 신작비율, 발행일정 등 계획은 구체적인가 · 추진일정 및 계획이 현실성 있게 수립되어 있는가
실현 가능성 (20점)	· 작품집 발간에 따른 홍보계획은 구체적인가 · 예상되는 작품집의 활용도는 효과적인가
기대성과 및 기여도 (10점)	· 사업을 통해 신청 예술인의 발전이 기대되는가 · 지역 관련 분야 발전 및 기반 조성에 기여할 수 있는가

## 7. 제출자료

- 지원신청서 : 국가문화예술지원시스템(www.ncas.or.kr) 온라인 제출
- [별첨] 사업세부계획서 1부(진흥원 양식)

### 【필수】

- 경력, 원로 필수) 등단연도가 확인 가능한 증빙자료(발표지, 수상 등)
- 주요 문화예술활동 증빙자료 1건(사진, 홍보물, 발간물 등)  
또는 예술활동증명, 신진예술인 예술활동증명 1부
- 심사용 작품(미발표작 및 신작 제출)

분야	세부장르	편수
문학 분야 (개인)	시, 시조, 동시 등	7편
	수필 등	5편
	소설, 동화, 희곡 등	1편(부분 가능)

- 주민등록등본 1부  
※공고일 기준 3개월 이내 최신본 제출
- 건강보험자격득실확인서 1부  
※공고일 기준 3개월 이내 최신본 제출

### 【선택】

- 졸업예정증명서 1부(2025년 대학 졸업예정자의 경우)

## 문예지발간지원

문학 분야 | 단체

1. 사업목적
  - 문학 단체의 정기 간행물, 작품 발표를 위한 작품집 발간 지원
  - 지역 문인 등단 기회 확대 및 문학 창작 활성화를 위한 지원
2. 사업개요
  - 사업기간 : 2025. 3월~12월
  - 지원분야 : 문학 분야(시, 시조, 소설, 희곡, 수필, 아동문학, 평론 등)
3. 지원방침
  - 지역 문학 단체의 우수 작품집 발간사업에 대한 경비 지원
  - 작품 발표 및 등단 기회 제공 등 문학 창작 활성화 중점 사업 지원
  - 동인지의 역사 및 가치, 지역 예술계에 대한 기여도 등을 반영
4. 지원신청 자격
  - 공고일 기준 대구광역시에 소재하는 관련 분야 전문예술단체

### 5. 지원분야 및 사업내용

분야	사업내용	지원규모
문학 분야	정기적 형태의 문학 작품집 및 동인지 발간	4백만원

## 6. 심사방식 및 기준

- 심사방식 : 서류심사
- 심사기준

심사항목(배점)	심사기준
계획의 충실성 (30점)	· 지원사업이 목적하는 바와 계획이 부합하는가 · 참여예술인, 수록작품 수, 발행부수, 발행일정 등 계획은 구체적인가
발간물의 가치 및 활용도 (30점)	· 지역사회 및 문학계에서 발간물의 가치·중요도는 높은가 · 배포계획은 구체적이며 높은 활용도가 기대되는가
계획의 실현가능성 (20점)	· 기획, 편집, 운영 등 추진에 따른 전문인력이 있는가 · 예산편성 및 집행방법 등은 적절한가
기대성과 및 기여도 (10점)	· 지역 문학계 발전에 기여할 수 있는가 · 사업이 문학 저변 확대에 기여할 수 있는가

## 7. 제출자료

- 지원신청서 : 국가문화예술지원시스템(www.ncas.or.kr) 온라인 제출
- [별첨] 사업세부계획서 1부(진흥원 양식)

### 【필수】

- 고유번호증 혹은 사업자등록증 사본 1부

### 【선택】

- 주요 문화예술활동 증빙자료 1건(사진, 홍보물, 발간물 등)

- 수상 및 언론보도 실적 1부

- 저작권재산권 사용 동의서 1부

## 문학활동지원

문학 분야 | 단체

1. 사업목적
  - 지역 문화예술 진흥을 위한 문학 분야의 다양한 기획사업 및 활동 지원
  - 지역 창작문학의 저변 확대를 위한 행사 및 사업 발굴
2. 사업개요
  - 사업기간 : 2025. 3월~12월
  - 지원분야 : 문학 분야(시, 시조, 소설, 희곡, 수필, 아동문학, 평론 등)
3. 지원방침
  - 문학 기반의 다양한 형태의 행사 및 사업 발굴 지원
  - 문학 창작 활성화와 저변 확대에 기여할 수 있는 사업 우선 지원
  - 지원신청 자격을 완화하여 신규단체, 청년단체의 진입 및 지원 확대
4. 지원신청 자격
  - 공고일 기준 대구광역시에 소재하는 관련 분야 전문예술단체

### 5. 지원분야 및 사업내용

분야	사업내용	지원규모
문학 분야	<ul style="list-style-type: none"> <li>· 문학 창작 발표 및 저변 확대를 위해 개최되는 단체의 정기적 사업이나 행사</li> <li>· 문학을 기반으로 하는 워크숍, 세미나 또는 포럼, 국내 교류 등의 행사</li> <li>· 기 발표 및 발간한 작품을 활용한 음성화, 영상화 사업</li> <li>· 독자와의 만남, 창작자 간 커뮤니티 등 창작활동 및작품의 확산을 위한 사업</li> <li>· 기타 문학 창작 및 발표, 대외 교류활동 등 창의적 사업</li> </ul> <p>※ 주요 참여자는 반드시 창작자여야 하며, 생활예술 단체(동호회)나 관련 활동은 신청 불가</p>	4~8백만원

## 6. 심사방식 및 기준

- 심사방식 : 서류심사
- 심사기준

심사항목(배점)	심사기준
계획의 적정성 및 우수성 (20점)	· 지원사업이 목적하는 바와 계획이 부합하는가 · 창의적인 기획을 바탕으로 합리적인 목표를 제시하고 있는가
계획의 실현가능성 (30점)	· 적절한 예산편성, 추진일정 등 실행계획이 구체적인가
사업수행 역량 (20점)	· 기획, 운영 등 추진에 따른 전문인력이 충분한가 · 단체의 활동 실적 및 성과가 우수하며, 호응을 받고 있는가
기대성과 및 기여도 (20점)	· 지역 문화계 발전에 기여할 수 있는가 · 사업을 통해 향후 문화분야 활동에 있어 다양성이 기대되는가

## 7. 제출자료

- 지원신청서 : 국가문화예술지원시스템(www.ncas.or.kr) 온라인 제출
- [별첨] 사업세부계획서 1부(진흥원 양식)

### 【필수】

- 고유번호증 혹은 사업자등록증 사본 1부

### 【선택】

- 주요 문화예술활동 증빙자료 1건(사진, 홍보물, 발간물 등)

- 수상 및 언론보도 실적 1부

- 저작권재산권 사용 동의서 1부

# 다장르예술활동지원

다원예술 분야 | 개인/단체

## 1. 사업목적

- 분야 및 장르 간 융·복합 실험적 창작활동 발굴 및 지원
- 다원예술 분야의 미래지향적 우수사업 지원을 통해 지역 예술발전 견인
- 예술지원에 있어 비교적 사각지대 장르 및 단체의 활동 지원

## 2. 사업개요

- 사업기간 : 2025. 3월~12월
- 사업분야 : 다원예술 분야(융복합형, 실험, 대중예술 등)

## 3. 지원방침

- 지역 예술생태 및 예술 창작활동의 시대적 흐름 반영
- 단순 복합장르의 활동을 넘어 방향성, 목적성이 제시된 융·복합 프로젝트 사업 발굴 지원
- 지역의 다양한 장르의 비상업적인 소규모 예술활동 지원

## 4. 지원신청 자격

구분	자격사항
단체	·공고일 기준 대구광역시에 소재하며, 최근 3년간(2022년~2024년) 단체 주최·주관 활동실적이 1건 이상 있는 전문예술단체
개인	·공고일 기준 대구광역시에 주소지를 두고, 최근 3년간(2022년~2024년) 본인 주최·주관 활동실적이 1건 이상 있는 전문예술인 -공고일 기준, 국·공립 기관, 언론/방송사, 교육기관, 종교기관 등에 소속되거나 상임 예술단원, 교원(교사, 교수) 등 정년이 보장되어 정기적인 급여를 받는 자는 제외 -초·중·고등학생 및 대학생 제외(대학 졸업예정자, 대학원생은 가능) -최근 3년간(2022년~2024년) 진흥원 개인예술가 지원사업 선정자는 지원신청 불가 -개인 예술가의 학위 청구용 발표 공연 지원 불가

## 5. 지원분야 및 사업내용

분야	사업내용	지원규모
다원예술 분야	·복수의 분야, 다매체, 형식이나 방법 등 새로운 시도나 실험의 활동이나 사업 ·탈장르 및 예술 경계의 확장 등 융·복합 시대정신을 반영한 예술 프로젝트 및 관련 사업	[개인] 4백만원
	·락, 힙합, 포크/블루스, 재즈 등 창작 신곡 앨범 제작·발표 및 쇼케이스 ·단독 및 정기적인 공연, 릴레이 콘서트, 장기간 프로그램, 국내 교류 및 진출 활동 등 다양한 형태·형식의 기획공연 및 행사	[단체] 4~12백만원

## 6. 심사방식 및 기준

- 심사방식 : (개인) 서류심사 / (단체) 서류 및 인터뷰 심사  
※ 인터뷰 일정 및 방식은 별도 안내
- 심사기준

심사항목(배점)	심사기준
계획의 적정성 및 타당성 (20점)	· 지원사업이 목적하는 바와 계획이 부합하는가 · 목표는 합리적이고 적정한가
계획의 우수성 (30점)	· 계획에 있어 창의적인 기획이 바탕되었는가 · 신청사업의 예술적 가치와 완성도는 높게 예상되는가
예술적 역량 및 실현가능성 단체(30점) 개인(40점)	· 신청단체(인)는 사업추진을 위한 역량이 충분한가 · 예산편성, 추진인력, 참여 예술인, 구성 작품수 등 계획이 확정적이고 구체적인가 · 홍보 및 관람객 개발 계획 등을 효과적으로 수립하였는가
기대성과 및 기여도 (10점)	· 사업을 통해 단체(인)의 역량강화 및 발전가능성이 높은가 · 지역 관련 분야 발전 및 기반 조성에 기여할 수 있는가

## 7. 제출자료

- 지원신청서 : 국가문화예술지원시스템(www.ncas.or.kr) 온라인 제출
- [별첨] 사업세부계획서 1부(진흥원 양식)

### 【필수】

- (단체)고유번호증 혹은 사업자등록증 사본 1부  
(개인)주민등록등본 1부, 건강보험자격득실확인서 1부  
※ 공고일 기준 3개월 이내 최신본 제출
- 주요 문화예술활동 증빙자료 1건 이상(사진/영상, 홍보물, 발간물 등)
- 예술단체
  - 최근 3년간(2022년~2024년) 단체가 주최·주관한 주요 문화예술활동 증빙자료 1건 이상  
※ 주최·주관 확인 가능한 자료만 인정
- 개인예술가
  - 최근 3년간(2022년~2024년) 본인이 주최·주관한 관련 문화예술활동 증빙자료 1건 이상 또는 예술활동증명, 신진예술인 예술활동증명 1부  
※ 주최·주관 확인 가능한 자료만 인정  
※ 영상자료 제출은 사업세부계획서에 URL 링크 첨부

### 【선택】

- (개인)졸업예정증명서 1부(2025년 대학 졸업예정자의 경우)
- 수상 및 언론보도 실적 1부
- 저작권재산권 사용 동의서 1부



## 예술영화제작지원

다원예술 분야 | 개인/단체

### 1. 사업목적

- 최근 괄목할만한 성과를 보이고 있는 지역 영화계의 생태적 기반을 바탕으로 우수 콘텐츠 발굴 및 제작 지원
- 지역 예술영화 제작 지원을 통한 지역 문화예술의 다양성 제고
- 지역 영화계의 역량 있는 창작자 발굴 및 실효적 지원책 마련

### 2. 사업개요

- 사업기간 : 2025. 3월~12월
- 사업분야 : 영화

### 3. 지원방침

- 지역의 단편 극영화, 다큐멘터리, 애니메이션 등의 제작 지원
- 지역사회에 문화적 파급효과가 극대화될 수 있는 콘텐츠 우선 지원

### 4. 지원신청 자격

구분	자격사항
단체	<ul style="list-style-type: none"> <li>• 공고일 기준 감독이 대구광역시에 주소지를 두고 있으며, 1편 이상의 제작 및 발표 작품이 있는 전문예술단체</li> <li>- 2024 예술영화제작지원 선정 예술단체 지원불가</li> </ul>
개인	<ul style="list-style-type: none"> <li>• 공고일 기준 대구광역시에 주소지를 두고 있으며, 1편 이상의 제작 및 발표 작품이 있는 전문예술인</li> <li>- 공고일 기준, 국·공립 기관, 언론/방송사, 교육기관, 종교기관 등에 소속되거나 상임 예술단원, 교원(교사, 교수) 등 정년이 보장되어 정기적인 급여를 받는 자는 제외</li> <li>- 초·중·고등학생 및 대학생 제외(대학 졸업예정자, 대학원생은 가능)</li> <li>- 최근 3년간(2022년~2024년) 진흥원 개인예술가 지원사업 선정자는 지원신청 불가</li> <li>- 개인 예술가의 학위 청구용 발표 작품 지원 불가</li> </ul>

### 5. 지원분야 및 사업내용

분야	사업내용	지원규모
영화 분야	<ul style="list-style-type: none"> <li>• 단편 극영화, 다큐멘터리, 애니메이션 등의 장르나 기법으로 비상업적 예술영화 및 독립영화 (단편 40분 이내)</li> <li>※ 공공기관, 지자체, 기업 등의 제작 지원이 확정된 사업 및 작품은 신청 불가</li> <li>※ 2024 예술영화제작지원 선정 예술단체 지원 불가</li> <li>※ 2022~2024년 예술영화제작지원 선정 예술인 지원 불가</li> </ul>	8백만원

## 6. 심사방식 및 기준

- 심사방식 : 서류 및 인터뷰 심사  
※ 인터뷰 일정 및 방식은 별도 안내
- 심사기준

심사항목(배점)	심사기준
작품성 및 계획의 적정성 (30점)	· 시나리오는 창의적이며 완성도가 높은가 · 지원사업이 목적하는 바와 계획이 부합하는가 · 제작예정인 작품은 높은 예술성이 기대되는가
실현가능성 (30점)	· 적절한 예산편성, 참여인력 등 실행을 위한 준비는 철저한가 · 추진일정, 제작계획을 구체적으로 수립하고 있는가
사업수행 역량 단체(20점) 개인(30점)	· 신청단체(인)은 사업 추진을 위한 역량이 충분한가 · 신청단체(인)의 기 발표 작품 및 경력은 활동분야에서 호평이 되는가
기대성과 및 기여도 (10점)	· 향후 지역의 우수 콘텐츠로 발전 가능성이 있는가 · 지역 예술영화 기반 조성 및 발전에 기여할 수 있는가

## 7. 제출자료

- 지원신청서 : 국가문화예술지원시스템(www.ncas.or.kr) 온라인 제출
- [별첨] 사업세부계획서 1부(진흥원 양식)

### 【필수】

- (단체)고유번호증 혹은 사업자등록증 사본 1부  
(개인)주민등록등본 1부, 건강보험자격득실확인서 1부  
※ 공고일 기준 3개월 이내 최신본 제출
- 주요 문화예술활동 증빙자료 1건 이상(사진/영상, 홍보물, 발간물 등)
  - 예술단체
    - 단체가 제작·발표한 작품 1편 이상
  - 개인예술가
    - 본인이 제작·발표한 작품 1편 이상 또는 예술활동증명, 신진예술인 예술활동증명 1부  
※ 영상자료 제출은 사업세부계획서에 URL 링크 첨부
- 시나리오 1부

### 【선택】

- (개인)졸업예정증명서 1부(2025년 대학 졸업예정자의 경우)
- 수상 및 언론보도 실적 1부
- 저작권재산권 사용 동의서 1부

# 청년예술활성화지원

프로젝트팀

## 1. 사업목적

- 지역 청년예술 활성화를 위한 창의적인 기획사업 지원
- 지역 공연·전시의 창작 기회를 확대하고 청년예술단체의 안정적 예술활동 및 콘텐츠 부흥의 활성화 토대 마련
- 타지역 및 타장르 청년예술인과 협업하여 프로젝트팀을 구성하여 시야를 넓히고 활동범위를 확대하여 역량 및 자생력 강화

## 2. 사업개요

- 사업기간: 2025. 3월~12월
- 지원분야: 문화예술 전 분야

## 3. 지원방침

- ESG 관점(환경, 사회, 지배구조)등을 반영한 지역 청년예술단체의 독창적이고 완성도 높은 기획사업 지원  
※ 기후위기, 생태계, 에너지, 사회적 갈등 해결 등 ESG 가치 기반 소재 활용
- 사업목적에 부합하는 역량 있는 청년예술단체의 발전 가능성이 높은 프로젝트성 사업 지원
- 프로젝트팀 구성원 중 50%이상은 만 35세이하이며 대구광역시에 주소지를 두어야 함

## 4. 지원신청 자격

- 공고일 기준 대구광역시에 주소지를 두고, 최근 3년간(2022년~2024년) 1건 이상의 관련 분야 기획 실적이 있는 대표를 둔 프로젝트팀  
※ 프로젝트팀 구성원은 타지역 예술인도 가능하나, 50%이상은 대구광역시에 주소지를 두고 만 35세(1990.1. 1. 이후 출생자)여야 함  
※ 프로젝트 팀은 고유번호증을 대신할 사업참여인력 협약서와 구성원 전체의 주민등록등본을 제출하여야 함(주소지, 나이 확인용)

## 5. 지원분야 및 사업내용

분야	사업내용	지원규모
전 분야	<ul style="list-style-type: none"> <li>• ESG 관점(환경, 사회, 지배구조)을 반영한 기획 공연, 전시, 행사</li> <li>• 사회적 이슈의 예술적 관점 제시, 지역 예술생태 진단 및 보고, 동시대 예술의 방향 제시 등을 목적으로 하는 기획 공연, 전시, 행사</li> <li>• 국내·외 단체 및 예술가와의 교류 및 네트워크 구축을 위한 기획 공연, 전시, 행사</li> </ul> ※ 2024 청년예술활성화지원 선정 프로젝트팀 지원 불가	15백만원

## 6. 심사방식 및 기준

- 심사방식 : 서류, PT·인터뷰 심사  
※ 인터뷰 일정 및 방식은 별도 안내
- 심사기준

심사항목(배점)	심사기준
기획의 우수성 및 가치 확보 (30점)	· 기획이 예술적·사회적·지역적 가치를 확보하고 있는가 · 기획내용이 사업목적에 부합하고 창의적인가
계획의 실현가능성 (30점)	· 기획 및 추진을 위한 전문인력이 확보되어 있는가 · 작품 분석 및 연출, 계획 등이 구체적인가
단체의 역량 및 완성도 (20점)	· 사업총괄 및 주요인력의 경력과 역량이 충분한가 · 작품의 높은 완성도가 예상되는가
기대성과 및 기여도 (10점)	· 사업을 통한 단체의 역량강화 및 발전가능성이 높은가 · 지역사회의 높은 관심과 기여도가 기대되는가

## 7. 제출자료

- 지원신청서 : 국가문화예술지원시스템(www.ncas.or.kr) 온라인 제출
- [별첨] 사업세부계획서 1부(진흥원 양식)

### 【필수】

- 사업참여인력 협약서 1부
- 구성원 전체 주민등록등본 1부 ※공고일 기준 3개월 이내 최신본 제출
- 주요 문화예술활동 증빙자료 1건 이상(사진/영상, 홍보물, 발간물 등)
  - 최근 3년간(2022년~2024년) 프로젝트팀 대표가 기획한 문화예술활동 증빙자료 1건 이상
  - ※ 기획자 확인 가능한 자료만 인정
  - ※ 영상자료 제출은 사업세부계획서에 URL링크 첨부
- PT심사 발표자료 1부(발표시간 10분 이내, PPT/PDF 제출)
  - ※ 제출기한 별도 안내
  - ※ 연출, 참여예술인 및 이미지, 추진일정 등 세부 계획 포함

### 【선택】

- 수상 및 언론보도 실적 1부
- 저작권재산권 사용 동의서 1부

# 청년예술가육성지원

개인 : 2년차

- 1. 사업목적**
- 지역의 우수한 차세대 예술인력 발굴 및 지속적인 지원을 통한 육성
  - 청년예술인의 창작 기회를 확대하고 안정적 예술 현장 진입 독려
- 2. 사업개요**
- 사업기간 : 2025. 3월~12월
  - 사업분야 : 연극, 시각예술, 무용, 전통예술, 음악, 영화
- 3. 지원 내용 및 지원 규모**
- 재정지원 : 월별 활동계획서를 바탕으로 활동지원금 월 80만원씩 지급
  - 활동지원 : 멘토링, 역량 강화 교육, 발표 및 연습 공간 지원, 활동 모니터링
  - 홍보지원 : 선정자 홍보자료집 제작·배포 및 활동내용 언론보도

**4. 지원조건**

- 공통 지원조건

구분	프로그램	예정 일정
1년차	오리엔테이션	2024. 4월(1회)
	활동컨설팅	2024. 5~12월(2회)
	역량강화교육	2024. 7월(1회)
	성과공유회, 지속지원 평가회	2024. 12월 중(1회, PT 발표)
2년차	활동컨설팅	2025. 4~12월
	결과발표회	2025. 12월 중(1회)

※ 프로그램 일정은 변경될 수 있으며, 불참할 경우 지원을 취소함

- 5. 지원 대상**
- 2024년에 선정된 청년예술가 15명의 1년차 평가결과에 따라 2년간 지속 지원
  - ※ 2025년에는 공모가 진행되지 않음



## VI. 지원신청서 작성요령

### 국가문화예술지원시스템 지원신청 순서



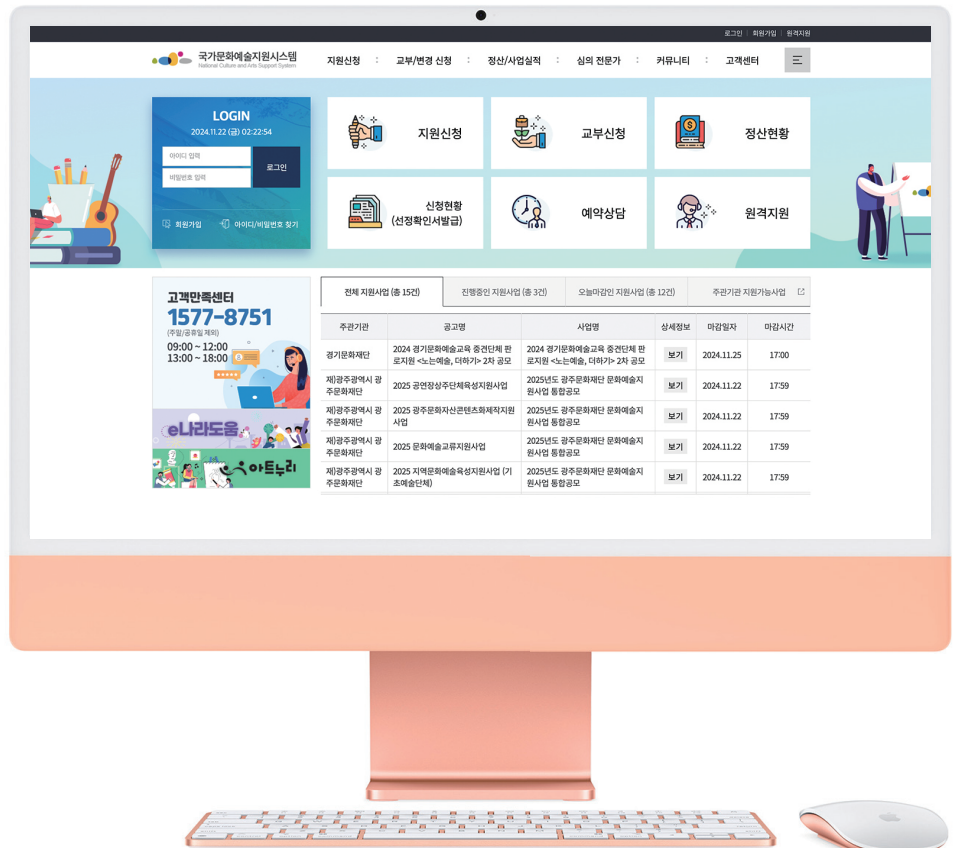
※ 로그인 후 마이페이지 > 회원정보 작성 및 최신정보 업데이트 필수

※ 단체·개인의 최신정보가 등록되지 않았을 경우 심사에 불이익이 있을 수 있음

※ 별도양식인 ‘사업세부계획서’ 작성요령은 양식 내 안내되어 있습니다.

#### • 지원신청서 제출방법

- 국가문화예술지원시스템(www.ncas.or.kr) 온라인 접수
- 사업별 제출자료는 마지막 첨부파일탭에 업로드한 후 최종 제출



**1. 신청개요**

**1) 지원신청 주체 / 등록 소재지 / 공식연락처**

- 공식적인 단체명(고유번호증과 동일, 약칭 및 별칭 기재 불가) 또는 개인예술가(주민등록상 본명, 필명 및 별명 기재 불가), 대표자의 성명과 생년월일을 기재하여 주시기 바랍니다.
- 신청단체(인)의 공식 연락처(주소 또는 이메일)로 지원심의결과를 통보 예정이오니 정확히 기재하여 주시기 바랍니다.
- ‘사업담당자’란에는 연락이 가능한 실무담당자를 기재하여 주십시오.

**2) 신청사업명 / 실 사업기간 / 사업장소**

- 신청단체(인)가 2025년도에 수행하게 될 구체적인 사업명을 기재하여 주시기 바랍니다.  
(예 : 제○회 정기연주회, 연극 ○○○, ○○○전시회)  
※ 대구문화예술진흥원의 공모신청 단위사업 명칭을 쓰시면 안됩니다.
- 신청한 사업이 실제 개최되는 일자부터 끝나는 일자를 기재하여 주시기 바랍니다.  
사업준비 기간은 포함되지 않습니다.
- 사업이 개최되는 구체적인 장소를 기재하여 주시기 바랍니다.  
(예 : 대구문화예술회관 팔공홀)
- 순회 또는 분산 개최되어 장소가 2곳 이상일 경우에는 기재란이 허락하는 범위 내에서 기재하시거나 ‘○○○(대표적 장소) 등 ○개처’로 기재하십시오.
- 장소 확정여부도 표시하여 주시고 장소가 확정된 경우 대관확인서, 대관계약서 등 증빙자료를 별도 첨부해 주시기 바랍니다.

**3) 총 소요액 / 신청액**

- 금액은‘원’단위입니다. (예 : 5,000,000원)
- 총 소요액 : 신청사업에 소요되는 전체 금액을 기재하여 주시기 바랍니다.
- 신청액 : 총 소요액 중 지원을 받고자 하는 금액을 기재하여 주시기 바랍니다.

**4) 심의 분야 / 유형**

- 신청사업의 분야와 세부분야 항목을 선택하십시오.(문학, 시각, 연극, 음악 등)
- 신청사업의 유형을 선택하십시오.(공연, 전시 등)

**2. 사업운영계획**

작성불필요(사업세부계획서에 작성)

**3. 수입예산**

작성불필요(사업세부계획서에 작성)



## 4. 지출예산

### 1) 지출예산

- 신청사업에 소요되는 전체 지출내용에 대해 구체적인 산출근거와 금액을 기재하는 부분입니다.
- 지출예산 총액 : 수입예산의 총액과 동일(자동계산)

### 2) 항목별 작성내용

- 지원금 예산집행 기준 및 방법을 참고하시어 현실적이고 적절한 산출근거와 금액을 기재하여 주시기 바랍니다.
- 인건비, 자산취득비, 기타 행정비용(통신·소모품비), 출연진 식대·다과비, 업무추진비 등 행사와 직접적인 관련이 없는 경상비 성격의 예산은 지원하지 않음을 원칙으로 합니다.

항목별 작성예시	
사례비(출연료, 심사, 자문 등)	배우 출연료 300,000원×5명
홍보 및 마케팅(인쇄물, 홍보물, 광고비 등)	포스터 1,000원×100장
제작비(영상, 음악, 무대, 소품, 의상, 액자, 악보 등)	의상제작 300,000원×5벌
재료비(미술, 사진 등)	사진출력 5,000원×10장
발간비(작품집 등)	인쇄비 5,000원×500권
공공요금 및 제세(우편료 등)	우편료 2,000원×100건
대관료(공연장, 전시장, 회의장, 부대시설 사용 등)	대관료 500,000원×1일
임차료(장비, 소품 대여비 등)	빔프로젝터 대여 200,000원×1일

※ 예시내용은 임의내용과 금액으로 참고만 하시기 바랍니다.

## 5. 사업성과(예측)

작성불필요(사업세부계획서에 작성)

## 6. 첨부파일

### 1) 사업별 제출자료 첨부

- 지원신청서 외에 공모 단위사업별로 제출해야 하는 자료를 첨부하는 부분입니다.
- 정해진 제출자료를 누락하는 경우 행정심사에서 감점이 적용되므로 목록을 주의 깊게 확인하여 첨부하시기 바랍니다.

### 2) 사업별 제출자료(양식)

- 양식은 진흥원 홈페이지([www.dgfca.or.kr](http://www.dgfca.or.kr)) 새소식 > 진흥원 자료실에서 다운받아 작성
- ※ 사업세부계획서 필수, 기타 사업별 제출자료 목록 확인

## 7. 저장 및 최종제출

### 1) 저장

- 지원신청서를 작성하는 동안 상단의 '저장'을 누르면 작성한 내용이 사라지지 않고, 다음에 다시 로그인 하여 이어 작성할 수 있습니다.

### 2) 최종제출

- 첨부파일 첨부까지 모두 완료 한 후 상단의 '최종제출'을 누르면 지원신청서가 온라인으로 자동 제출됩니다.

**- 단, 최종제출은 사업별 신청접수기간의 마감시간(18시) 이전까지만 가능합니다.**

### 3) 제출회수

- 사업별 신청접수기간이 마감되기 전에는 최종제출을 한 후에도 상단의 '제출회수'를 눌러 지원신청서를 수정할 수 있습니다.
- 단, 회수한 지원신청서는 반드시 사업별 신청접수기간의 마감시간(18시) 이전까지 다시 '최종제출'해야 접수가 완료됩니다.

## VII. 2025년 한국문화예술위원회 지역예술도약지원사업

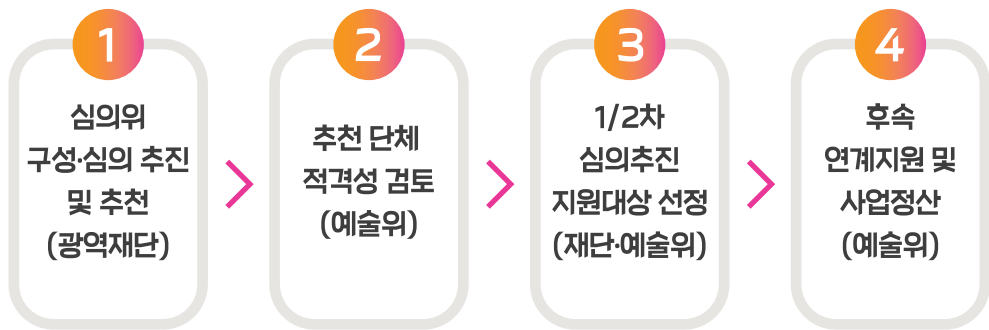
### 1. 사업목적

- 한국문화예술위원회 2025년 지원체계 개편에 따른 광역-중앙 간 후속지원 연계로 추진되는 신규사업
- 지역의 우수작품 발굴, 지역 예술가(단체)들이 성장할 수 있도록 중앙의 지원 트랙 진입 기회 확대
- 지역-중앙 협업을 통해 기초예술 확산·성장가능성 기회확대와 예산, 홍보, 컨설팅 등 직·간접 지원 강화

### 2. 사업개요

- 사업기간 : 2025. 3월~12월
- 사업분야 : 문학, 시각예술, 공연예술 2024년 기 선정작품 및 활동  
※ 문학의 경우 22~24년 선정작품 및 활동 적용

### 3. 지원절차



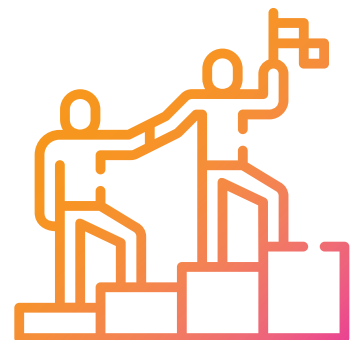
- ※ 지역-중앙 연계지원 방침에 따른 지역예술도약지원 심의위 별도 구성 및 추진
- ※ 중앙단위 공모사업 중복수혜 및 기타 부정수급 등 보조금법 위반단체 제한

### 4. 기대효과

- 지역 기초 예술의 성장과 활성화를 위해 성장 가능성 있는 기초예술작품을 발굴하고 지역-중앙 협업을 통해 통해 지역→중앙→해외진출로 이어지는 단계별 지원체계 확립
- 중앙 지역 간 문예진흥기금 수혜 장벽 격차에 따라 수도권(서울, 인천, 경기)외 거주지역에 대한 창작 지원 확대 및 강화로 국민문화 향유 기회 확대

### 4. 기타사항

- 문의 053)430-5640



## VIII. 2025년 문화와 ABB결합지원사업



아트디엑스(ART:DX)는 대구(예술)의 디지털 전환(Digital Transformation, Daegu Transformation)을 의미하며 '문화와 ABB결합지원사업'을 통해 예술과 ABB기술이 협업하는 생태계를 조성하고 기술융합전시 개최로 다양한 참여작가의 활동과 작품을 대구시민들과 향유하고자 합니다.

### 1. 사업목적

- 기초예술문화와 기술융합의 기반 조성 및 예술창작자 역량 강화
- 지역 대표 디지털아트 콘텐츠 개발
- 예술과 新기술 융합으로 문화경쟁력 강화 및 시민 문화향유권 다변화

### 2. 사업개요

- 사업기간 : 2025. 3월~12월
- 사업내용 : 지역 예술인 주도 첨단기술 융합 문화콘텐츠 제작·지원

### 3. 추진내용

구분	세부내용	지원규모
예술 단체	기술융합 작품 제작지원 (창제작형) 대상 : 예술과 기술융합 창작구현이 가능한 지역 예술단체 내용 : ABB(인공지능, 빅데이터, 블록체인)를 접목한 예술작품 기획, 개발, 제작을 통한 전시 참여 ※ 일회성 공연 및 단순 영상화 사업은 신청할 수 없음	20 백만원
기술융합형 문화콘텐츠 제작·지원	프로젝트 팀 기술융합 작품 제작지원 (챌린지형) 대상 : 지역예술인을 포함한 프로젝트팀 ※ 예비예술인(예술 전공 대학생) 가능 ※ 프로젝트팀 구성원은 타지역도 가능하나, 50% 이상은 대구광역시에 주소지를 두어야 함 내용 : ABB(인공지능, 빅데이터, 블록체인)를 접목한 예술작품 기획, 개발, 제작을 통한 전시 참여 ※ 일회성 공연 및 단순 영상화 사업은 신청할 수 없음	10 백만원
개인	ABB결합 제작지원 대상 : 예술과 기술융합 창작구현이 가능한 지역 예술인 내용 : ABB(인공지능, 빅데이터, 블록체인)를 접목한 예술작품의 디지털화 지원 ※ NFT 마켓플레이스에 본인 작품 10건 등록(발행)	2 백만원

※ 지원규모나 추진내용은 변경될 수 있음

### 4. 기타사항

- 심의위 구성 및 심사 4월 중(예정)
- 문의 053)430-5642

## IX. 대구문화예술진흥원 문의

### 공모사업 신청문의

담당부서	담당사업	문의번호
예술진흥팀	명작산실공연/전시지원	053)430-5640
	공연장상주단체육성지원, 음악, 다원예술	053)430-5641
	시각예술, 전통예술, 청년예술활성화지원	053)430-5642
	문학	053)430-5643
	무용, 연극	053)430-5644

### 예술지원 컨설팅

- **진행기간**: 공모 접수기간 중 수시(평일 09:00~18:00)
- **진행방식**: 유선전화, 이메일 개별 상담
- **신청방법**: 진흥원 홈페이지에서 신청서 양식을 다운받아 문의내용을 작성 후, 이메일(dgfcapt@dgfca.or.kr)로 제출

### 메타버스 대구 문화예술 체험공간 '메타라이브'안내

- 메타버스 플랫폼 '메타라이브'어플을 다운받으면 대구 대표 관광지과 다양한 문화예술 콘텐츠를 관람할 수 있습니다.
- QR코드 접속 후 앱 다운로드



### 랜선 프로젝트 아츠랜드 (Arts Lan:D) 유튜브채널

- 랜선으로 만나는 대구 문화예술시대 QR코드 접속 후 자유롭게 관람하세요.

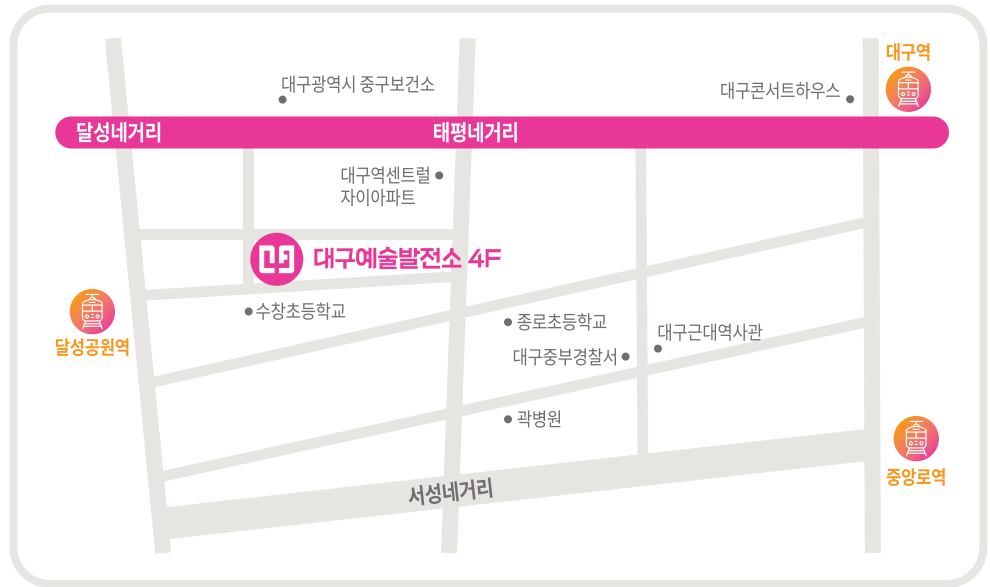


예술사랑  
후원방법

**대구 메세나 후원번호** (1통화당 5천원 후원)

 **060-707-1212**

대구문화예술진흥원  
(예술진흥팀)  
오시는 길



- 주소  
대구광역시 중구 달성로 22길 31-12(수창동) 대구예술발전소 4층

- 지하철 이용
  - 지하철 1호선 명덕역→3호선 환승 달성공원역 하차 도보 5분
  - 지하철 2호선 청리언덕역→3호선 환승 달성공원역 하차 도보 5분
  - 지하철 3호선 달성공원역 하차, 1번 출구 도보 5분

- 버스 이용
  - 중구보건소 앞/건너 : 101, 101-1, 204, 618, 808, 북구2
  - 수창초등학교 : 300, 523, 808, 836, 939, 동구2, 북구2
  - 달성공원 앞 : 300, 523, 808, 836, 939, 동구2
  - 경진테크빌 앞 / 대구역센터럴자이 : 234, 651, 653



## 문화예술분야 지속 가능 창작 가이드라인

대구문화예술진흥원은 문화예술분야의 지속 가능 창작을 위한 가이드라인을 제시하고 지역 예술인들의 주체적인 실천을 권고합니다.

창작단계	내용	체크
기획	- 창작 단계에서 발생하는 환경 이슈와 창작 소재에 대해 구성원들이 관련 정보 및 교육을 접하고, 지속적으로 대화를 나누어주세요.	<input type="checkbox"/>
홍보	- 포스터, 리플렛 등 인쇄 홍보물을 필요 이상으로 과도하게 제작하지 않도록 해주세요. - 온라인 홍보물 배포 시 전력 소모가 적은 폰트, 색상, 사진을 사용해 주세요.	<input type="checkbox"/>
제작 설치 이동	- 작품을 위해 불필요하게 제작하는 요소가 없도록 고민해 주세요. - 필요한 장비, 자원, 인력 등은 가급적 지역 내에서 조달하여 이동 과정에서 발생하는 탄소 배출 저감을 위해 노력해 주세요.	<input type="checkbox"/>
운영	- 공연장/전시장의 에너지 효율을 고민해 주세요.(조명, 냉난방 등) - 지류 티켓을 온라인 티켓으로 만드는 방안에 대해 고려해 주세요. - 공연장/전시장 방문 관람객에게 대중교통 이용 방법을 안내해 주세요.	<input type="checkbox"/>
철수	- 사업 종료 후 발생하는 폐기물을 최소화하는 방안을 고려해 주세요. - 폐기물에 대한 분리배출, 재사용, 업사이클링 등 처리 방안을 고려해 주세요.	<input type="checkbox"/>

## 지원사업 제출서류 체크리스트

구분	필수(선택)제출서류 체크리스트	체크
예술단체, 개인	(필수) 사업참여 확인서, 녹음 및 녹화동의서, 사업세부계획서 ※ 양식 분할(분리 제출) 및 양식 임의삭제(체크박스, 틀), 중요내용 미기입 시 감점 적용 ※ 단체는 반드시 직인 날인, 서명이나 대표자 개인 도장 및 미날인 시 감점 적용	<input type="checkbox"/>
단체	(필수) 고유번호증 또는 사업자등록증 사본 1부 ※ 발급사유가 정정이며 발급일이 공고일 이후인 경우 최초 발급일이 있는 자료 추가 첨부	<input type="checkbox"/>
개인	(필수) 주민등록등본 1부 ※ 공고일 기준 3개월 이내 최신 발급본 제출 (2024. 9. 1. ~ 2025. 1. 3.까지의 발급본)	<input type="checkbox"/>
개인	(필수) 건강보험자격득실확인서 1부 : 필요 시 고용형태에 따른 증빙자료 추가 제출 ※ 공고일 기준 3개월 이내 최신 발급본 제출 (2024. 9. 1. ~ 2025. 1. 3.까지의 발급본)	<input type="checkbox"/>
공통	(필수 또는 선택) 주최·주관한 주요 문화예술활동 증빙자료 ※ 주최·주관 확인 가능한 자료만 인정	<input type="checkbox"/>

※ 그 외 분야별 필수 또는 선택 제출자료 필히 확인





2025년  
지역문화예술  
지원사업 신청안내

[www.dgfca.or.kr](http://www.dgfca.or.kr)

 대구문화예술진흥원  
Daegu Foundation for Culture & Arts